



两口液压扳手专用电动泵（无刷电机）
99032

 **SATA 世达**

使用说明书



1. 安全预防措施



不遵守以下的注意事项和警告将引起设备损失及人员伤害。



重要事项：未满 18 岁人员不得擅自操作。操作世达液压设备前请先仔细阅读并了解相关操作手册、安全事项和警告事项。操作人员负有油压设备周边之人员及环境之安全责任。



警告事项：为确保避免人员伤害和设备作业损失，请确认所有液压设备及周边配件，使用最大压力为 700bar (10,000psi)。



警告事项：操作人员于使用期间为避免伤害，需全程配戴安全防护措施。



警告事项：系统操作压力绝不可超过最低压力元件之值最低值。系统中应加装压力表藉以监测系统当中的压力并了解使用状态。



警告事项：只能在已连接好的液压油路中使用；快速接头尚未确实连接时禁止使用或加压，否则高压情况下接头的油封及钢珠会高速喷出造成人员伤亡。



警告事项：当零件出现裂痕或损坏时，应立即以世达零件更换。正确标准的零件可防止人员或设备损伤。世达零件经特别设计可完全适用并适用产品标称的额定荷载或压力。



重要事项：液压设备必需由合格的液压技工进行维修。需要修理时，请联系就近的世达服务网点并使用世达液压油保养方为有效。



警告事项：避免损坏液压油管。卷收油管时，避免油管强烈弯曲或打结。使用弯曲或打结油管易引起背压。强烈弯曲或打结的油管亦易引起内部损坏或提早油管老化。



千万不要重压油管。剧烈的撞击会造成油管内钢丝网损坏。使用受损的油管可能导致油管破裂。



重要事项：千万不要利用油管来提携其他油压设备（例如扳手，液压泵等）。



危险事项：不要用手对油管施加压力（包括拉或举高）高压下泄漏的液压油会穿透皮肤造成严重伤害。当液压油侵入皮肤请立即就诊。



危险事项：为避免人员及设备伤害，请不要任意移除扳手上的保护盖。也请不要任意改装扳手。千万不可更改旋转接头内的安全溢流阀。



注意事项：不正确的系统安装会造成错误讯息及危险。安装前请确认旋转接头已完全清除杂物。使用完毕后，旋转接头请务必盖上防压盖。



注意事项：千万不要搭配不相符的套筒和驱动头。



注意事项：使用时请配合套筒。

2、规范

电动液压泵型号选择:	Custom build your Electr Electric Pump
99032	0 1 2 3 4 5 6
0. 样式	0.Type
TQ= 扭力扳手专用	TQ=just use intorque Wrench
TQJ= 一般举升适用	TQJ=using in lift applications
1. 电压	1.Voltage
1=115V	1=115V
2=230V	2=230V
2.Hz	2.Hz
5=50Hz	5=HZ
6=60Hz	6=60Hz
3. 相数	3.Phase
1= 单相	1=single phase
4. 邮箱 (Lx0.26=gal	4.Reservoir(Lx0.26=gal)
8=8L(2.1gal)	8=8L(2.1gal)
20=20L(5.2gal)	20=20L(5.2gal)
亦可依客户定制	User can order suitable reservoir
5. 多通阀 (含 1/4 公 - 母快速接头)	5.Manifold(include 1/4 male-female coupler)
1=1 座及 1 公 -1 母快速接头	1=1 manifold with 1 male and 1 femaie coupler
2=1 座及 2 公 -2 母快速接头 (标准件)	2=1 manifold with 1 male and 1 femaie couplers(standard)
3=1 座及 3 公 -3 母快速接头	3=1 manifold with 1 male and 1 femaie couplers
4=1 座及 4 公 -4 母快速接头	4=1 manifold with 1 male and 1 femaie couplers
6. 选配	6.Optional
W= 轮子	W=Wheel
O= 冷却系统	O=Cool system

编号	转速 RPM	噪音值 (分贝)	马达 kW	安培	流量 (L/min)			油箱 (L)	可用 油量 (L)	重量 (含油) (kg)
					70 {bar}	400 {bar}	700 {bar}			
99032	1800	75	1.1	13/230V	16	1.5	0.85	8	7	33

注意: 使用前请注意电压伏特数和其他电力信息。错误的电源可能造成设备损坏。

3、操作

- 3.1 将油管的一端连接液压泵端（R 或 A）而油管的另一端连接扳手（R 或 A）。液压泵端的 R 或 A 千万不可错误连接扳手端的 A 或 R 油孔。
- 3.2 确认所使用电压伏特是否合用。
- 3.3 确认是否有足够的液压油（Aw32）。
- 3.4 确认油桶里的液压油。液压油液面应该在自油桶顶往下 1~2 的位置。

⚠ 警告

千万不可在无油或不正确油品下操作设备！

扭力设定压力

⚠ 警告

务必于扳手放置至螺栓前做此调整动作。液压泵的压力可能会设定的比建议的高出一些。

超扭力使用可能使设备和人员产生危险。

视扭力扳手操作说明书所建议扭力值找出对应的压力。

松开溢压阀避免非预期性的压力产生。

打开液压泵开关。持续按压上键，并且随时注意压力表读值。

当持续按压按钮，顺时针旋转溢压阀来增加压力或逆时针旋转溢压阀来减少压力。重复旋转动作来设定所需的压力。

反复操作液压泵来测试压力值。

空转测试 & 扳手操作

1. 将扳手置于空地上。
2. 打开液压泵电源开关，启动液压泵，检查液压泵是否运转正常。
3. 按下启动线控手柄上的“启动钮”电路通电状态。接着轻按“上”键。

压力上升 0—700bar 或到达任何已设定的压力值，但中途放开“上”键则压力到达设定值“上”键立即退回 50—100bar，且扳手主轴回缩。

当压力到达设定值并确认扳手是否呈转动状态后，即可放开“上”键，然后按下“下”键停止液压泵。

4. 将扳手平稳放在欲工作的螺栓上，按下“启动钮”接著按下“上”上升压力。

当达压力设定值而扳手仍转动，请放开“上”键，请扳手主轴回缩后再重新按下“上”键。



5. 重复操作步骤 4 的“上”键数次直到扳手上的套筒不再转动即表示已达到锁紧状态，即可放开“上”键然后按下“下”键，使液压泵回到归零状态。

⚠ 警告

扳手工作完毕，务必开关液压泵动力系统！

4. 液面维持

操作每 30 小时即需确认液面是否正常。必要时加入世达提供之液压油。

液面至少要维持在自油桶填下 2” 位置。每年至少全面更换液压油一次。

下列情况时常更换液压油：

1. 油温到达 140F(60℃) 时。
2. 潮湿和温度变化大的环境。
3. 沙土多的环境也可能污染液压油，所以要每年定期清洗过滤网。
4. 松开油桶面板上的螺栓。将液压泵单元自油桶上拿起，注意小油封或零件不要损坏或遗失。
5. 松开液压泵底座并用不易燃溶剂清洗。
6. 吹干后重新组装。安放液压泵的周围保持空气流通，尽可能保持马达和液压泵干净。

5. 液压泵冲洗

假如你认为你的液压泵有污染物或底部有杂质沉淀，你都可以用下列方法冲洗液压泵：

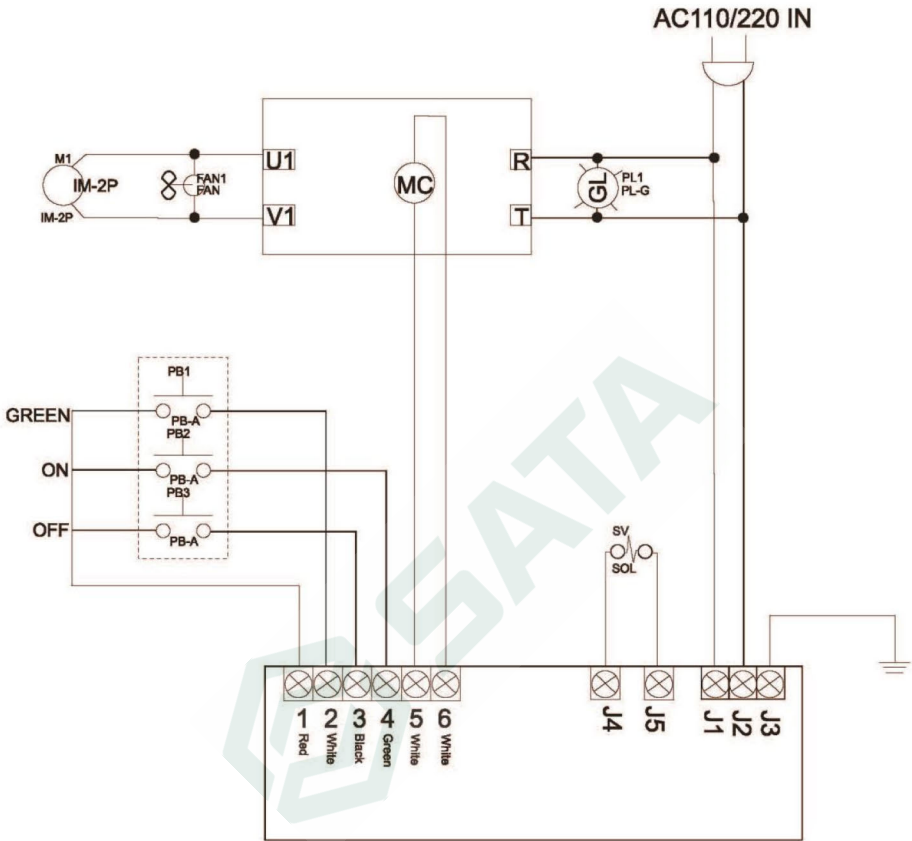
1. 先将书液压油完全倒出，然後清洗油桶后再倒入干净无污染的新液压油。
2. 重新安装液压泵和马达。
3. 现在开启液压泵空车无压力 1 ~ 2 分钟。
4. 拔掉插头并且再次移除马达和液压泵组。现在再次倒光冲洗的液压油及清洗油桶。（当组合时要确保冲洗残余要完全倒净。）

最后一定要记得再加满世达所确认的液压油。

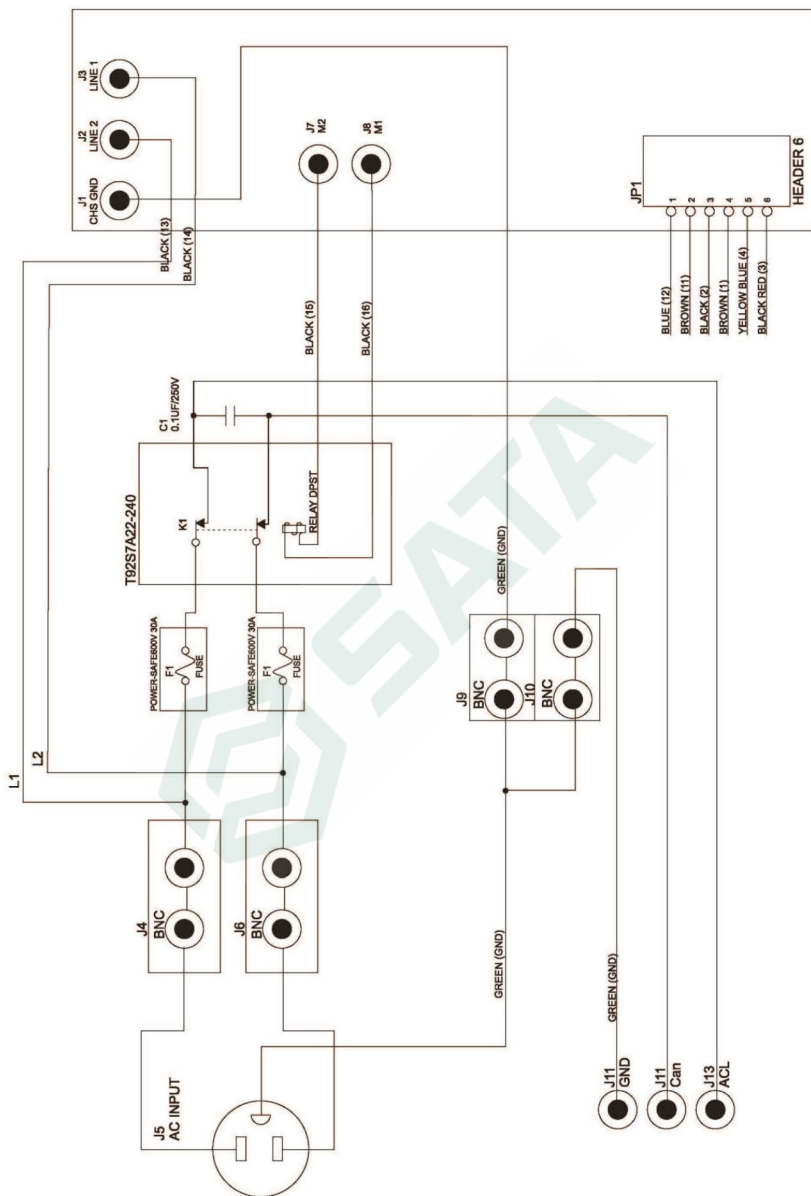
4. 疑难排除

问题	原因 / 解决方
马达无法启动	先确认电源线是否正确。确认断路器运行回路是否正常。检查所有线路是否正常。确认马达电容器是否正常。确认电源是否相符，延长线的使用是否荷载。
操作时有杂音	<ol style="list-style-type: none"> 1. 系统内有空气 2. 检查液压油是否超过正常液面 3. 检查所有空气可能进入的接触点
液压泵内的液压油过热	<ol style="list-style-type: none"> 1. 液压油粘性过高 2. 检查上压板在高压时的浅漏量。（轴心有浅漏） 3. 液面太低。将液压油加到正常液面或是更换较大的油桶满足使用油量。
液压泵在运转但无法输出液压油	<ol style="list-style-type: none"> 1. 泵浦不是第一次使用。暖机几分钟后，然后稍微左右摇晃一下。 2. 确认外部调压阀是否正确。再确认内部释放阀是否正常。 3. O 型环损坏。请寻找就近的液压服务中心维修。 4. 控制阀损坏（逐步检修）。

电路图



电路圖







型 号: **99032**

版本号: UM_HL_99032_170912



世达工具（上海）有限公司

客户服务：上海市碧波路177号3楼

邮 编：201203

电 话：(86 21) 6061 1919

传 真：(86 21) 6061 1918

www.satatools.com

