



SATA®

三芯绕线盘

3-Core Cable Reel

Drei-Kernschwindelscheibe

Бухта трехжильного провода

삼심 케이블 스푼

Carretel de três núcleos

ツリーコアワイヤースプール

Carrete de tres núcleos Manual

98021/98022/98023/98024

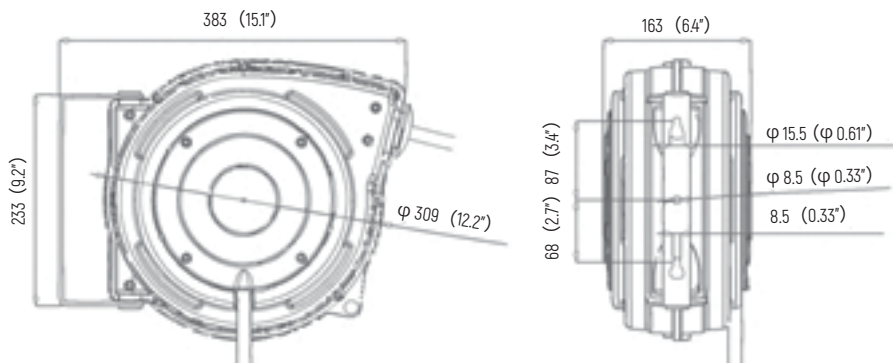


使用说明书 \ User's Manual \ Bedienungsanleitung \ Инструкция по эксплуатации
사용설명서 \ Manual de instruções \ 取扱説明書 \ Manual del uso

中文 EN DE RU KO PT JA ES



一、产品外形图：



二、产品参数：

型号	额定电压	电线未拉出时可承受最大功率 (W)	电线全部拉出时可承受最大功率 (W)	电线及荧光灯规格			
				电线截面积 (mm ²)	芯数	长度 (m/ft)	荧光灯规格
98021	1 φ 220V	1000	2000	1.5	3	10/33	无
98022						15/50	
98023	1 φ 220V	1000	2000	1.5	3	10/33	荧光灯 11W
98024						15/50	

三、安全警告：

使用前，请仔细阅读并理解本说明书所有内容。

内有弹簧，禁止非专业人士打开外盖，否则可能造成重大伤亡事故。

使用前，请核实电压是否匹配，严禁过载使用。

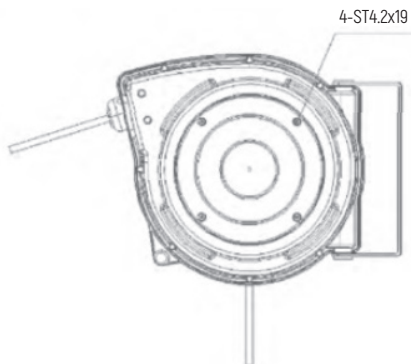
四、注意事项：

本绕线盘额定电压 AC220V，严禁过载使用。

本绕线盘使用交流电源，请做好接地工作。

图示安装弹簧盖板的 4-ST4.2×19 的 Y 形槽螺钉请勿自行拆卸，内部卷簧可能会伤及人或设备。

请妥善保管好本说明书。

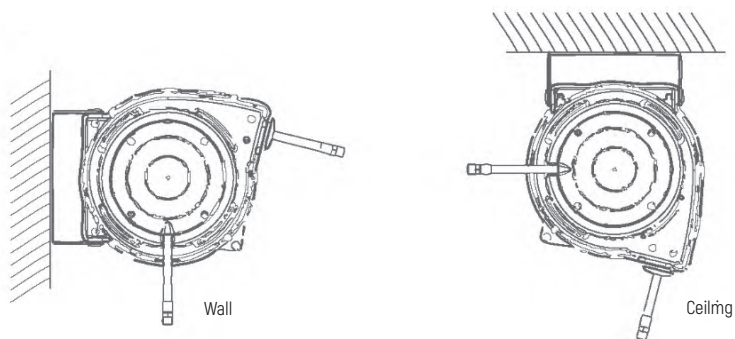


五、安装：

打开包装并检查绕线盘是否有损坏。

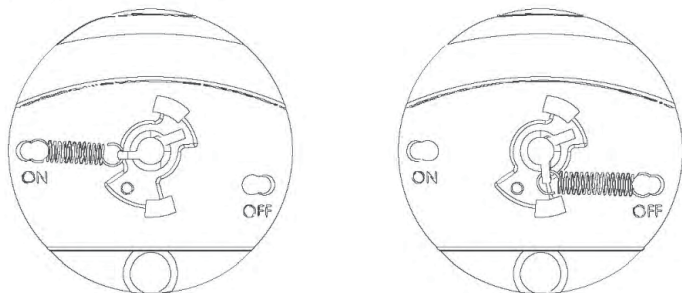
绕线盘必须安装在符合安装要求的工作环境。

根据下面安装图确保绕线盘正确安装。使用铆钉或螺钉必须安装在支架的安装孔上。



绕线盘安装好后，可以拧开止动块上的螺丝，移动止动块到需要露出设备外的电线长度。

打开进气管侧黑色盖板，可见电线锁定装置如下图。出厂前棘爪拉簧锁定“ON”的位置，可锁定您需要任意长度的电线；棘爪拉簧锁定“OFF”的位置，电线可以自由移动。



六、操作说明：

使用前，请检查设备是否有异常现象，若有，则应立即停止使用。待修理正常后方可使用，否则可能导致重大事故。

请检查电线及插头等是否有破损，变形等，否则可能导致电击伤人。

使用时，缓慢匀速两手交替抽拉至（约 3KG 的力即可）合适的长度，见到长度警示标志后，应立即停止拉扯，并用棘轮制动锁定，过高速度与过大拉力可使产品损坏。

使用过程中应避免电线折弯、踩踏电线、避开尖锐物品。

使用完毕后，请将插头从插座上拔出，并把电线擦拭干净。

电线回收时，需将电线缓慢拉出 8-30cm，使棘轮制动脱离锁止状态后，用手把持电线，使其缓慢回收。注意：严禁脱手让其自动回收，以防快速回时伤人及损坏设备。

本绕线盘内部装有过热保护器，如温度过高则会自动保护，切断电路，此时必须把用电器插头从绕线盘上拔出，如要使其回到工作状态，需要按绕线盘面盖上的红色复位按钮。

七、日常维护：

为了确保电线正常回收，请使用蘸温水的布擦拭管子清除表面污垢。

请不要使用可能损伤管子的清洁剂或溶剂。

非专业人士请勿拆卸绕线盘，内部卷簧可能会伤及人或设备。

八、质保：

对于绕线盘的材质和工艺的缺陷，承担的质保期为整机 12 个月，从购买日期起计算。

因人为原因造成的或非正常使用而造成的损坏，不在质保承担的范围。

九、运输：

产品在装卸时，严禁扔、摔、抛及踩踏，运输过程中，应避免阳光直接照射、雨淋，禁止与腐蚀性物质接触和混装。

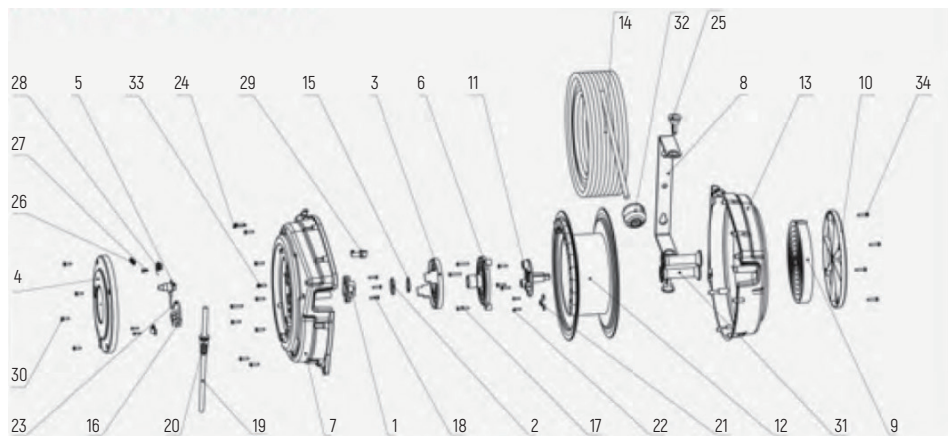
十、贮存：

贮存温度范围：-20°C --60°C

贮存期：6 个月。

贮存条件：库房通风良好，避免阳光直接照射、雨淋，禁止与腐蚀性物质接触。

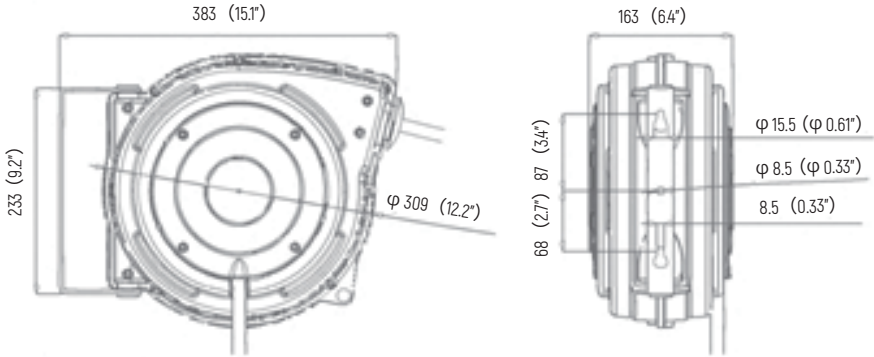
十一、爆炸图及配件清单：



序号	SATA 配件 编号	配件中文品名	数量 / 套	适用型号
1		固定座		98021、98022、98023、98024 共用
2		垫圈		98021、98022、98023、98024 共用
3		定盘总成 (含序号 23—连接线)		98021、98022、98023、98024 共用
4		上盖		98021、98022、98023、98024 共用
5		温控器 (过载保护器)		98021、98022、98023、98024 共用
6		黑色动盘		98021、98022、98023、98024 共用
7		上壳		98021、98022、98023、98024 共用
8		弯板		98021、98022、98023、98024 共用
9		钢板弹簧		98021、98022、98023、98024 共用
10		下盖		98021、98022、98023、98024 共用
11		弹簧轴		98021、98022、98023、98024 共用
12		盘体		98021、98022、98023、98024 共用

序号	SATA 配件 编号	配件中文品名	数量 / 套	适用型号
13		下壳		98021、98022、98023、98024 共用
14		10mPVC 线带三面插座		98021、98023、共用
15		15mPVC 线带三面插座		98021、98022、98023、98024 共用
16		轴用弹性挡圈		98022、98024 共用
17		接线柱		98021、98022、98023、98024 共用
18		Y 槽沉头自攻螺钉 ST4.2*22F		98021、98022、98023、98024 共用
19		十字槽盘头自攻螺钉 ST3.5*16F		98021、98022、98023、98024 共用
20		1mPVC 导入线带三脚插头		98021、98022、98023、98024 共用
21		保护套		98021、98022、98023、98024 共用
22		管卡（电线固定块）		98021、98022、98023、98024 共用
23		十字槽盘头自攻螺钉 ST2.9*13F		98021、98022、98023、98024 共用
24		十字槽盘头自攻螺钉 ST3.5*22F		98021、98022、98023、98024 共用
25		弯板固定销		98021、98022、98023、98024 共用
26		棘爪拉簧		98021、98022、98023、98024 共用
27		十字槽盘头自攻螺钉 ST3.5*9.5F		98021、98022、98023、98024 共用
28		棘爪座		98021、98022、98023、98024 共用
29		棘爪		98021、98022、98023、98024 共用
30		十字槽盘头自攻螺钉 ST4.2*13F		98021、98022、98023、98024 共用
31		滚轮		98021、98022、98023、98024 共用
32		止动块总成		98021、98022、98023、98024 共用
33		十字槽盘头自攻螺钉 ST4.2*16F		98021、98022、98023、98024 共用
34		Y 槽盘头自攻螺钉		98021、98022、98023、98024 共用

I、 Outline Drawing of Product:



II、 Parameters of Product:

Model	Rated voltage	Maximum power (W) with wire not pulled out	Maximum power (W) with wire fully pulled out	Specifications of wire and fluorescent lights			
				Cross-sectional area of wire (mm ²)	Number of cores	Length (m/ft)	Specifications of fluorescent lights
98021	1 ϕ 220V	1000	2000	1.5	3	10/33	None
98022						15/50	
98023	1 ϕ 220V	1000	2000	1.5	3	10/33	Fluorescent light 11W
98024						15/50	

III、 Safety Warning:

Please read and understand all the content of this Instruction before using.

With a spring inside, non-professionals are not allowed to open the cover, otherwise serious casualties may be caused.

Check whether the voltage is matched before use, and never use it if overloaded.

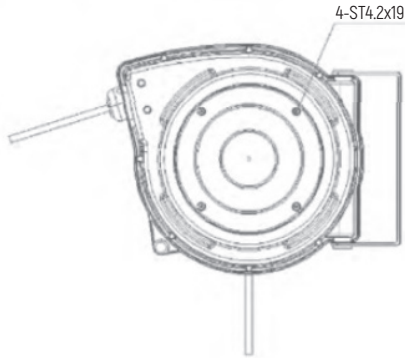
IV、 Precautions:

The rated voltage of this reel is AC220V, and never use it if overloaded.

This reel adopts AC power supply, so proper grounding is needed.

Do not remove the 4-ST4.2×19 Y-slotted screws for installing the spring cover shown in the figure by yourself, or the internal coil spring may injure people or damage equipment.

Please keep this Instruction properly.

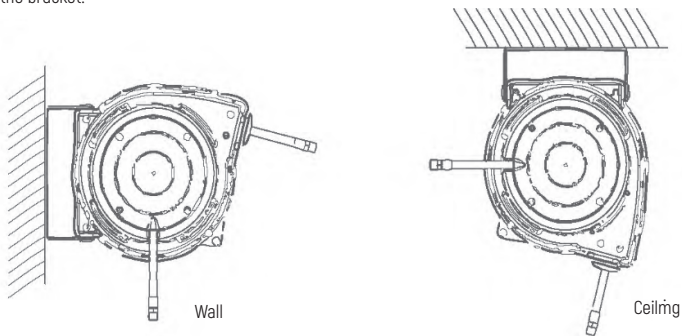


V、Installation:

Open the package and inspect whether the wire reel is damaged.

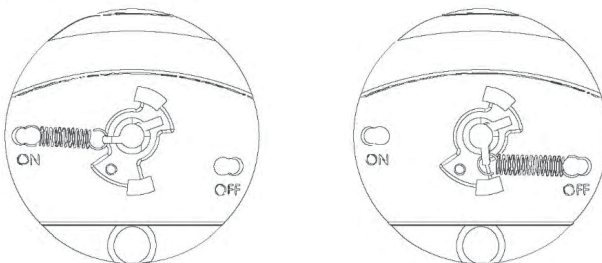
The wire reel must be installed in a work environment that meets the installation requirements.

Make sure the wire reel is properly installed according to the installation diagram below. Rivets or screws must be mounted in the mounting holes of the bracket.



Once the wire reel is installed, you can unscrew the screws on the stopper and move the stopper to the length of the wire that needs to be exposed outside the equipment.

Opening the black cover at the side of the air inlet pipe, you can see the wire locking device as shown in the figure below. In the factory, the ratchet tension spring is tightened to the "ON" position for locking the wire of any length as needed; and the ratchet tension spring is tightened to the "OFF" position, so that the wire can move freely.





VI、 Operation Instructions:

Check the equipment for abnormalities before use, and stop using it immediately if any. The equipment can be only used if it is normal after repairing, otherwise a major accident may be caused. Please check whether the wire, plug and other parts are with damage, deformation, etc., otherwise people may be injured by electrical shock.

When using the winder, pull the wire with two hands slowly and evenly (with a force of about 3KG) to the appropriate length. Stop pulling immediately when seeing the length warning mark, and lock it with the ratchet brake. Too high speed and excessive pulling force may damage the product.

Avoid bending or stepping on the wire, and avoid contact with sharp objects during use.

Pull the plug out of the socket after use and wipe the wire clean.

When winding the wire, pull the wire out for 8-30cm slowly to unlock the ratchet, and then hold the wire by hand to wind it back slowly.

Note: It is strictly forbidden to allow the wire to be wound freely, so as to prevent injury to people and damage to equipment during quick winding.

The reel comes with an internal overheat protector, which will automatically protect the wire and cut off the circuit if the temperature is too high. Then the plug of the electric equipment must be pulled out from the reel. To recover its working status, you need to press the red reset button on the surface cover of the wire reel.

VII、 Daily Maintenance:

To ensure proper winding of wire, wipe the pipe with a cloth dampened with warm water to remove dirt from the surface.

Do not use cleaners or solvents that may damage the pipe.

Non-professionals shall not remove the wire reel as the internal coil spring may injure people or damage equipment.

VIII、 Warranty:

For the material and process defects of the wire reel, the warranty for the whole machine is 12 months, which is calculated from the date of purchase.

Damage caused by human factors or abnormal use is not covered under the warranty.

IX、 Transportation:

Throwing, falling, flinging and treading are not allowed during loading and unloading. In the process of transportation, direct sunlight and rain should be avoided, and contact and mixing with corrosive substances are not allowed.

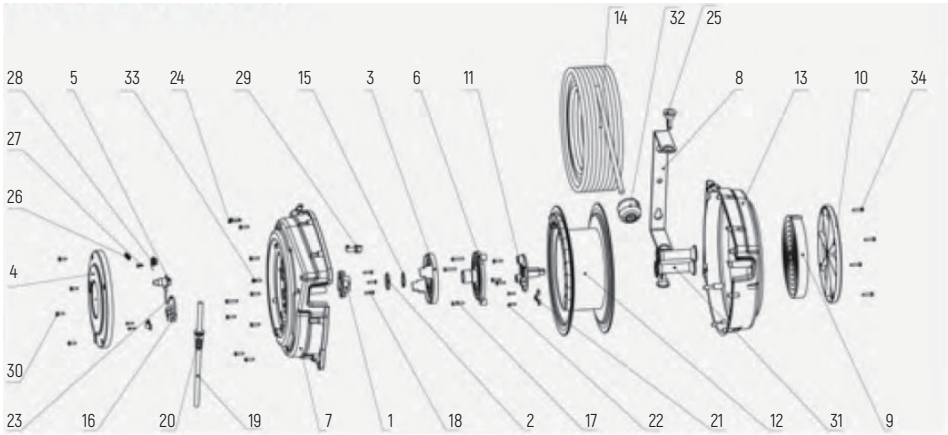
X、 Storage:

Storage temperature: -20 ° C - 60 ° C

Storage period: 6 months.

Storage conditions: The warehouse shall be well ventilated with direct sunlight and rain avoided, and do not contact with corrosive substances.

XI、 Exploded View and List of Accessories:

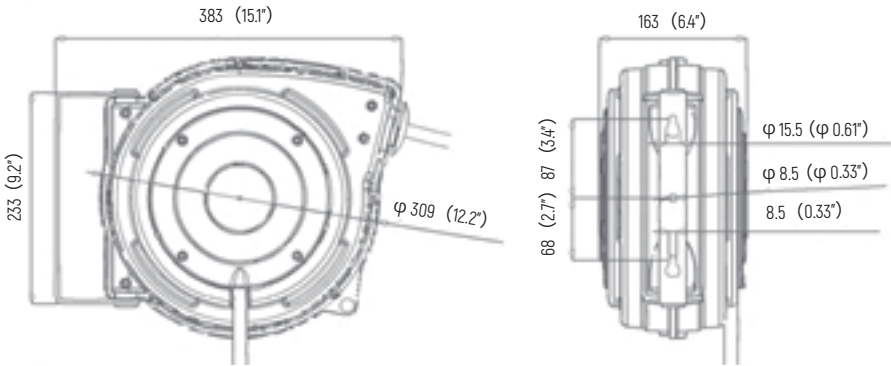


S/N	SATA part No.	Designation	Qty./set	Applicable Model
1		Holder		General for 98021, 98022, 98023 and 98024
2		Washer		General for 98021, 98022, 98023 and 98024
3		Fixture assembly (including SN23 - connecting line)		General for 98021, 98022, 98023 and 98024
4		Upper cover		General for 98021, 98022, 98023 and 98024
5		Thermostat (overload protector)		General for 98021, 98022, 98023 and 98024
6		Black rotary drum		General for 98021, 98022, 98023 and 98024
7		Upper housing		General for 98021, 98022, 98023 and 98024
8		Bending plate		General for 98021, 98022, 98023 and 98024
9		Leaf spring		General for 98021, 98022, 98023 and 98024
10		Lower cover		General for 98021, 98022, 98023 and 98024
11		Spring pin		General for 98021, 98022, 98023 and 98024
12		frame		General for 98021, 98022, 98023 and 98024



S/N	SATA part No.	Designation	Qty./set	Applicable Model
13		Lower housing		General for 98021, 98022, 98023 and 98024
14		10m PVC wire with three-sided socket		General for 98021 and 98023
15		15m PVC wire with three-sided socket		General for 98021, 98022, 98023 and 98024
16		Circlip for shaft		General for 98022 and 98024
17		Terminal post		General for 98021, 98022, 98023 and 98024
18		Y-type recessed countersunk head tapping screw ST4.2*22F		General for 98021, 98022, 98023 and 98024
19		Cross recessed pan head tapping screw ST3.5*16F		General for 98021, 98022, 98023 and 98024
20		1m PVC lead-in wire with three-pin plug		General for 98021, 98022, 98023 and 98024
21		Protective sleeve		General for 98021, 98022, 98023 and 98024
22		Pipe clamp (wire fixing block)		General for 98021, 98022, 98023 and 98024
23		Cross recessed pan head tapping screw ST2.9*13F		General for 98021, 98022, 98023 and 98024
24		Cross recessed pan head tapping screw ST3.5*22F		General for 98021, 98022, 98023 and 98024
25		Bending plate fixing pin		General for 98021, 98022, 98023 and 98024
26		Pawl tension spring		General for 98021, 98022, 98023 and 98024
27		Cross recessed pan head tapping screw ST3.5*9.5F		General for 98021, 98022, 98023 and 98024
28		Pawl seat		General for 98021, 98022, 98023 and 98024
29		Pawl		General for 98021, 98022, 98023 and 98024
30		Cross recessed pan head tapping screw ST4.2*13F		General for 98021, 98022, 98023 and 98024
31		Roller		General for 98021, 98022, 98023 and 98024
32		Stopper assembly		General for 98021, 98022, 98023 and 98024
33		Cross recessed pan head tapping screw ST4.2*16F		General for 98021, 98022, 98023 and 98024
34		Y-type recessed pan head tapping screw		General for 98021, 98022, 98023 and 98024

I、 Die Produktumriss-Zeichnung:



II、 Produktparameter:

Modell	Rated Spannung	Die maximale Leistung (W) kann der Draht aushalten, wenn er nicht herausgezogen wird	Die maximale Leistung (W) kann der Draht aushalten, wenn er vollständig herausgezogen ist	Spezifikationen für elektrische Drähte und Leuchtstofflampen			
				Drahtquerschnitt (mm ²)	Anzahl der Kerne	Länge (m/ft)	Leuchtstofflampen-Spezifikation
98021	1 \varnothing 220V	1000	2000	1.5	3	10/33	Nein
98022						15/50	
98023	1 \varnothing 220V	1000	2000	1.5	3	10/33	Leuchtstofflampe 11W
98024						15/50	

III、 Sicherheitswarnungen:

Bitte lesen Sie alle Inhalte dieses Handbuchs sorgfältig vor der Verwendung.

Es gibt Federn darin, so dass es für Nicht-Profis verboten ist, die äußere Abdeckung zu öffnen, sonst kann es zu schweren Opfern kommen.

Bitte prüfen Sie vor der Anwendung, ob die Spannung und die Überlastung strikt verboten ist.

IV、 Dinge, die Aufmerksamkeit brauchen:

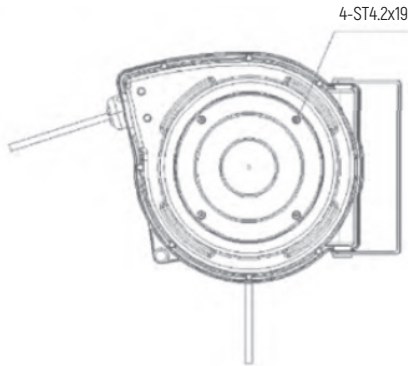
Die Nennspannung dieser Wickelspule beträgt AC220V, und Überlast ist strengstens verboten.

Diese Wickelrolle nutzt Wechselstromkraft, bitte machen Sie gute Arbeit der Erdung.

Wie in der Abbildung zu sehen ist, zerlegen Sie nicht die 4-ST4.2×19 Y-geformte Schlitzschraube für den Einbau der Federabdeckplatte.

Die innere Spulenfeder kann Menschen oder Ausrüstung verletzen.

Bitte halten Sie dieses Handbuch richtig ein.

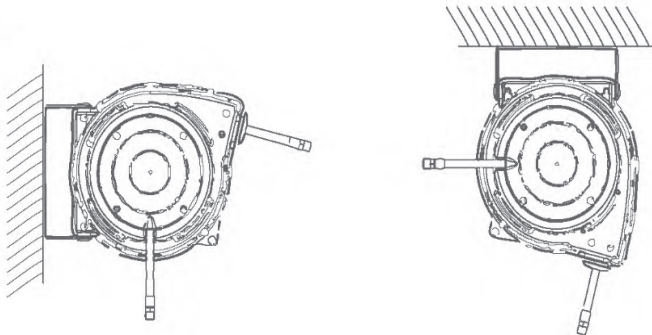


V、 Installation:

Öffnen Sie das Paket und überprüfen Sie die Wickelrolle auf Beschädigungen.

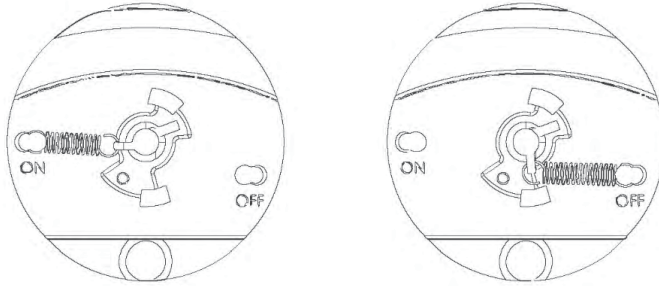
Die Wickelrolle muss in einer Arbeitsumgebung installiert werden, die den Anforderungen der Installation entspricht.

Vergewissern Sie sich, dass die Wickelrolle entsprechend der folgenden Installationszeichnung korrekt installiert ist. Die verwendete Niete oder Schraube muss in das Befestigungsloch der Halterung eingebaut werden.



Nach dem Einbau der Wickelrolle kann die Schraube am Stopp-Block abgeschraubt werden, um den Stopp-Block auf die Länge des Drahtes zu bewegen, der außerhalb der Anlage freigelegt werden muss.

Öffnen Sie die schwarze Abdeckplatte auf der Ansaugrohrseite und sehen Sie die folgende Abbildung der Drahtverriegelung. Vor dem Verlassen der Fabrik verriegelt die Pfandfeder die "ON"-Position, die jede Drahtlänge verriegeln kann, die Sie benötigen. Die Pfandfeder verriegelt die "OFF"-Position und der Draht kann sich frei bewegen.



VI、 Betriebsanleitung:

Bitte prüfen Sie vor der Verwendung, ob es ein abnormales Phänomen in der Ausrüstung gibt, und wenn ja, hören Sie sofort auf, es zu benutzen. Es kann erst dann verwendet werden, wenn es normal repariert wird, sonst kann es zu schweren Unfällen kommen. Bitte prüfen Sie, ob der elektrische Draht und der Stecker beschädigt oder verformt sind, sonst kann es zu einer elektrischen Verletzung der Menschen kommen.

Ziehen Sie im Einsatz langsam und gleichmäßig zwei Hände abwechselnd auf eine ordentliche Länge (ca. 3KG Kraft), hören Sie sofort auf, nachdem Sie das Warnschild der Länge gesehen haben, und verriegeln Sie mit Ratschenbremse. Überhöhte Geschwindigkeit und Spannung können das Produkt beschädigen.

Vermeiden Sie beim Einsatz das Biegen von Drähten, das Trampeln von Drähten und die Vermeidung von scharfen Gegenständen.

Nach dem Gebrauch ziehen Sie bitte den Stecker aus der Steckdose und wischen den Draht sauber.

Wenn der Draht wiederhergestellt ist, sollte der Draht langsam um 8-30 cm herausgezogen werden, um die Ratschenbremse aus dem verschlossenen Zustand zu lösen, und dann sollte der Draht von Hand gehalten werden, um langsam wieder hergestellt zu werden.

Hinweis: Es ist strengstens verboten, es zu entsorgen und es automatisch recyceln zu lassen, um Verletzungen und Beschädigungen der Geräte bei der schnellen Rückkehr zu verhindern.

Das Innere der Wickelrolle ist mit einem Überhitzungsschutz ausgestattet. Wenn die Temperatur zu hoch ist, schützt und schneidet er automatisch die Schaltung ab. In dieser Zeit muss der Stecker der elektrischen Geräte aus der Wickelrolle gezogen werden. Wenn es in den Arbeitszustand zurückgeführt werden soll, ist es notwendig,

Zum Drücken des roten Reset-Knopfes auf der Wickelscheibenabdeckung.

VII、 Tagespflege:

Um die normale Rückgewinnung von elektrischen Drähten zu gewährleisten, wischen Sie das Rohr mit einem in warmes Wasser getauchten Tuch ab, um Schmutz von der Oberfläche zu entfernen.

Bitte verwenden Sie kein Waschmittel oder Lösungsmittel, das das Rohr beschädigen kann.

Nicht-Profis dürfen die Wickelspule nicht zerlegen. Innere Spulenfedern können Menschen oder Geräte verletzen.

VIII、 Qualitätssicherung:

Die Gewährleistungsfrist für Material- und Verarbeitungsfehler der Wickelrolle beträgt 12 Monate ab Kaufdatum.

Schäden, die durch vom Menschen verursachte Gründe oder eine abnorme Nutzung verursacht werden, sind nicht durch die Garantie abgedeckt.

IX、Transport:

Beim Be- und Entladen von Produkten ist es verboten, Produkte zu werfen, zu fallen, zu werfen und zu trampeln. Während des Transports sollten direkte Sonneneinstrahlung und Regen vermieden werden, und der Kontakt mit korrosiven Stoffen und die gemischte Belastung sind verboten.

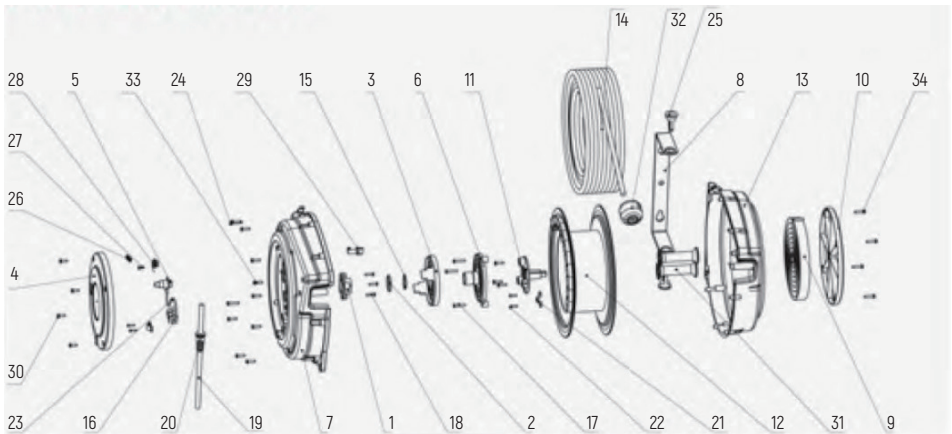
X、Speicher:

Speichertemperaturbereich: -20 ° C-60 ° C

Lagerdauer: 6 Monate.

Lagerbedingungen: Das Lager ist gut belüftet, verhindert direkte Sonneneinstrahlung und Regen und verbietet den Kontakt mit korrosiven Stoffen.

XI、Liste der Explosionszeichnungen und-zubehör:



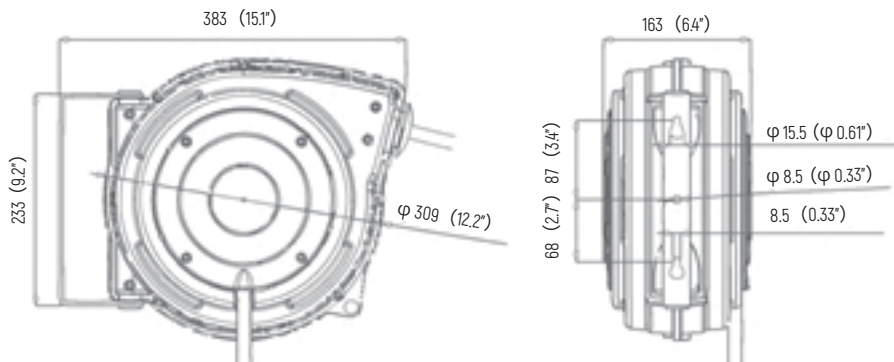
Seriennummer	SATA Zubehörnummer	Chinesischer Name von Zubehör	Anzahl/ Satz	Anwendbares Modell
1		Fixsitz		98021, 98022, 98023, 98024 geteilt
2		Waschmaschine		98021, 98022, 98023, 98024 geteilt
3		Festplattenmontage (einschließlich Seriennummer 23-Verbindungsdraht)		98021, 98022, 98023, 98024 geteilt
4		Auf dem Cover		98021, 98022, 98023, 98024 geteilt
5		Temperaturregler (Überlastschutz)		98021, 98022, 98023, 98024 geteilt

Seriennummer	SATA Zubehörnummer	Chinesischer Name von Zubehör	Anzahl/ Satz	Anwendbares Modell
6		Schwarze Scheibe		98021, 98022, 98023, 98024 geteilt
7		Etheca		98021, 98022, 98023, 98024 geteilt
8		Biegeplatte		98021, 98022, 98023, 98024 geteilt
9		Plattenfeder		98021, 98022, 98023, 98024 geteilt
10		Untere Abdeckung		98021, 98022, 98023, 98024 geteilt
11		Federwelle		98021, 98022, 98023, 98024 geteilt
12		Festplatten		98021, 98022, 98023, 98024 geteilt
13		Unteres Gehäuse		98021, 98022, 98023, 98024 geteilt
14		10mPVC-Kabel mit dreiseitiger Steckdose		98021, 98023, Shared
15		15mPVC-Kabel mit dreiseitiger Steckdose		98021, 98022, 98023, 98024 geteilt
16		Elastischer Haltering für Welle		98022, 98024 geteilt
17		Terminal		98021, 98022, 98023, 98024 geteilt
18		Y-Rillenversunk-Kopfzapfen ST 4.2 * 22F		98021, 98022, 98023, 98024 geteilt
19		Kreuzrohne Pfanne Zapfschraube ST3.5*16F		98021, 98022, 98023, 98024 geteilt
20		1mPVC-Blei-in-Linie mit Drei-Pin-Stecker		98021, 98022, 98023, 98024 geteilt
21		Schutzhülle		98021, 98022, 98023, 98024 geteilt
22		Rohrklemme (Drahtbefestigungsblock)		98021, 98022, 98023, 98024 geteilt
23		Durch die eingelassene Pfanne Schraube ST2.9*13F		98021, 98022, 98023, 98024 geteilt
24		Durch die eingelassene Pfanne Schraube ST3.5*22F		98021, 98022, 98023, 98024 geteilt



Seriennummer	SATA Zubehörnummer	Chinesischer Name von Zubehör	Anzahl/ Satz	Anwendbares Modell
25		Biegeplattenbefestigung		98021, 98022, 98023, 98024 geteilt
26		Pawl Spannung Frühling		98021, 98022, 98023, 98024 geteilt
27		Kreuzeingelassene Pfanne Kopf-Taping-Schraube ST 3,5 * 9.5F		98021, 98022, 98023, 98024 geteilt
28		Pawl-Sitz		98021, 98022, 98023, 98024 geteilt
29		Palette		98021, 98022, 98023, 98024 geteilt
30		Durch die eingelassene Pfanne Schraube ST4.2*13F		98021, 98022, 98023, 98024 geteilt
31		Roller		98021, 98022, 98023, 98024 geteilt
32		Blockmontage		98021, 98022, 98023, 98024 geteilt
33		Kreuzrohre Pfanne Zapfschraube ST4.2*16F		98021, 98022, 98023, 98024 geteilt
34		Y-Nut-Pfanne Kopf selbstzapfen Schraube		98021, 98022, 98023, 98024 geteilt

I、 Внешний вид изделия:



II、 Параметры изделия:

Тип	Номинальное напряжение	Мак. мощность, на которую рассчитан обмотанный провод в бухту, (Вт)	Мак. мощность, на которую рассчитан размотанный провод из бухты, (Вт)	Характеристика провода и люминесцентного светильника			
				Площадь сечения провода (mm ²)	Жильность	Длина (m/ft)	Характеристика люминесцентного светильника
98021 шт	1 ф 220V	1000 шт	2000 шт	1,5 шт	3 шт	10/33	Нет
98022 шт						15/50	
98023 шт	1 ф 220V	1000 шт	2000 шт	1,5 шт	3 шт	10/33	Люминесцентный светильник 11 Вт
98024 шт						15/50	

III、 Указания по безопасности:

Перед эксплуатацией просьба внимательно прочитать данное руководство в полном объеме. Из-за наличия внутренней пружины неспециалисту запрещено открыть крышку, а то можно привести к несчастной аварии.

Перед использованием убедитесь в соответствии напряжения требованиям. Строго запрещается эксплуатация с перенагрузкой.

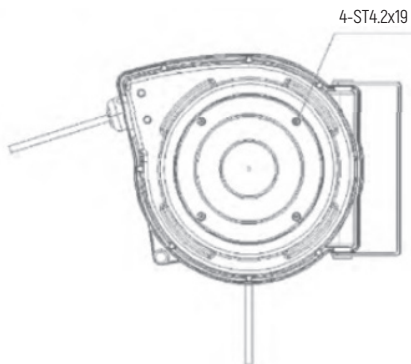
IV、Пункты для внимания:

Ном. напряжение данной бухты - AC220В, строго запрещается эксплуатация с перенагрузкой.

Для данной бухты используется питание переменного тока, просьба выполнить работу по заземлению.

Строго запрещено самопроизвольно снять винты с Y-образными шлицами из пружинной крышки 4-ST4,2x19, как это указано в схеме.

Просьба надлежащим образом хранить данное руководство.

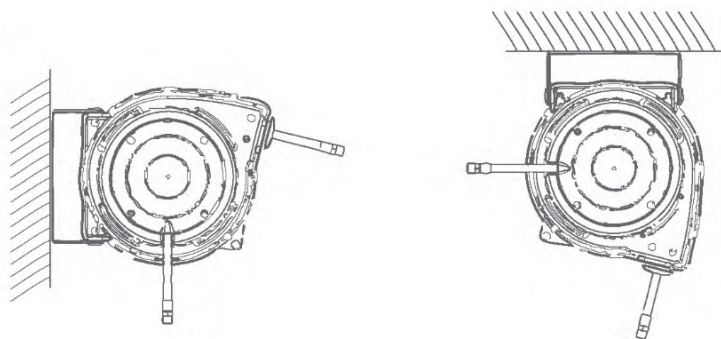


V、Монтаж:

Вскрыть упаковку и проверить бухту на наличие повреждения.

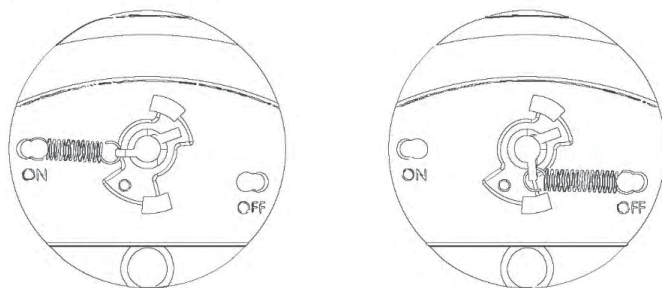
Необходимо установить бухту в рабочих условиях в соответствии с требованиями к монтажу.

Согласно следующей установочной схеме обеспечить правильную установку бухты. В случае применения закрепок или винтов необходимо установить их в посадочное отверстие в опоре.



После установки бухты можно отвинтить винт в упоре, сдвигать упор до длины выходящего провода из оборудования.

Открыть черную крышку в стороне подачи воздуха, при этом можно увидеть фиксатор провода, см. следующую схему. Перед отгрузкой из завода натяжная рессора собачки зафиксирована в месте "ON", при этом можно зафиксировать любую длину провода по собственному желанию; При фиксации натяжной рессоры собачки в месте "OFF" можно свободно двигать провод.



VI. Описание эксплуатации:

Перед эксплуатацией просьба проверить работоспособность оборудования, в случае выявления аномального явления немедленно прекратить эксплуатацию. Только после устранения аномального явления можно приступить к эксплуатации, а то будет приводить к большой аварии. Проверьте провод и разъем на наличие повреждения, деформации, которые могут привести к поражению электрическим током.

При эксплуатации двумя руками по очереди равномерно вытаскиваете (под тяговой силой около 3 кг) на подходящую длину, при виде знака предупреждения о длине немедленно прекратите вытаскивать, с последующим фиксированием с помощью храпового тормоза. При этом высокая скорость и большая тяговая сила могут привести к повреждению изделия.

В процессе эксплуатации следует избегать загибания, топтания провода, следует избегать острых предметов.

После работы вытащите вилку из розетки, вытрите провод.

Во время приема провода следует потихоньку вытаскивать провод на 8-30 см, после выхода храпового тормоза из фиксирования руками удерживаете трубу, чтобы потихоньку выполнять прием. Внимание! Строго запрещено выпустить провод из рук для осуществления автоматического приема, для того чтобы быстрый прием не повредил персонала и оборудования.

В данной бухте встроены предохранитель от перегрева, который выключает цепь при превышенной температуре для автоматической защиты, в таком случае необходимо извлечь разъем электроприемника из бухты, в случае возврата в прежнее состояние нужно нажать красную кнопку «сброс» на крышке бухты.

VII、 Текущее обслуживание:

В целях обеспечения нормального приема провода следует вытирать поверхность трубы тряпкой, смоченной горячей водой, от грязи.

При очистке трубы запрещено использовать очиститель или растворитель, которые могут повредить трубу.

Неспециалистам запрещено разобрать бухту, потому что внутренняя пружина может повредить персонал или оборудование.

VIII、 Гарантия качества:

Гарантийный срок за дефекты по материалам и технологии для целой бухты - 12 месяцев с даты покупки.

В состав гарантии не входят повреждения, вызванные персональным фактором или ненормальной эксплуатацией.

IX、 Транспортировка:

При погрузке и выгрузке изделия строго запрещено сбросить, выбивать, забросить или топтать, в процессе транспортировки следует избегать прямого солнечного излучения, дождя, запрещается контакт с агрессивным веществом и совместная погрузка.

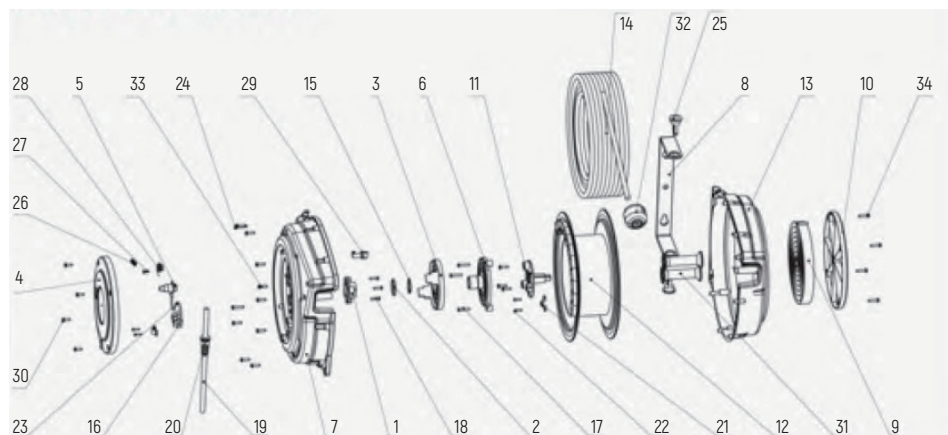
X、 Хранение:

Температурный предел хранения: -20°C --60°C

Срок хранения: 6 месяцев

Условия хранения: на складе с хорошей вентиляцией, без прямого солнечного излучения, влияния дождя, запрещается контакт с агрессивным веществом.

XI、 Схема взрыва и перечень деталей:

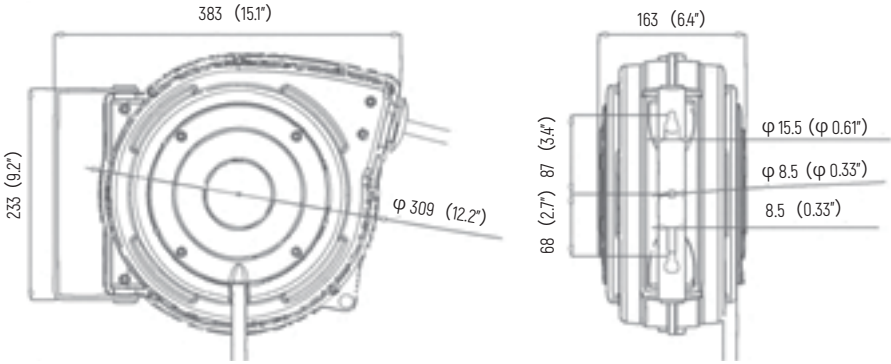


№ п/п	Номер детали SATA	Наименование принадлежности на китайском языке	Количество/ компл	Подходящий тип
1 шт		Неподвижная опора		Общее пользование 98021, 98022, 98023, 98024
2 шт		Шайба		Общее пользование 98021, 98022, 98023, 98024
3 шт		Неподвижный диск в сборе (со соединителем № 23)		Общее пользование 98021, 98022, 98023, 98024
4 шт		Верхняя крышка		Общее пользование 98021, 98022, 98023, 98024
5 шт		Устройство термоконтроля (предохранитель от перегрева)		Общее пользование 98021, 98022, 98023, 98024
6 шт		Черный подвижный диск		Общее пользование 98021, 98022, 98023, 98024
7 шт		Верхний корпус		Общее пользование 98021, 98022, 98023, 98024
8 шт		Гибка		Общее пользование 98021, 98022, 98023, 98024
9 шт		Рессора		Общее пользование 98021, 98022, 98023, 98024
10 шт		Нижняя крышка		Общее пользование 98021, 98022, 98023, 98024
11 шт		Пружинный вал		Общее пользование 98021, 98022, 98023, 98024
12 шт		Корпус тарелки		Общее пользование 98021, 98022, 98023, 98024
13 шт		Нижний корпус		Общее пользование 98021, 98022, 98023, 98024
14 шт		10mPVC провод с тремя розетками		Общее пользование 98021, 98023
15 шт		15mPVC провод с тремя розетками		Общее пользование 98021, 98022, 98023, 98024

№ п/п	Номер детали SATA	Наименование принадлежности на китайском языке	Количество/ компл	Подходящий тип
16 шт		Пружинное упорное стопорное кольцо для вала		Общее пользование 98022, 98024
17 шт		Зажим		Общее пользование 98021, 98022, 98023, 98024
18 шт		Потайной самонарезающий винт с Y-образными шлицами ST4,2*22F		Общее пользование 98021, 98022, 98023, 98024
19 шт		Самонарезающий винт с головкой с крестообразными шлицами ST3,5*16F		Общее пользование 98021, 98022, 98023, 98024
20 шт		1mPVC подводный провод с трехконтактной вилкой		Общее пользование 98021, 98022, 98023, 98024
21 шт		Защитная муфта		Общее пользование 98021, 98022, 98023, 98024
22 шт		Хомут (фиксатор провода)		Общее пользование 98021, 98022, 98023, 98024
23 шт		Самонарезающий винт с головкой с крестообразными шлицами ST2,9*13F		Общее пользование 98021, 98022, 98023, 98024
24 шт		Самонарезающий винт с головкой с крестообразными шлицами ST3,5*22F		Общее пользование 98021, 98022, 98023, 98024
25 шт		фиксатор гибки		Общее пользование 98021, 98022, 98023, 98024
26 шт		Натяжная рессора собачки		Общее пользование 98021, 98022, 98023, 98024
27 шт		Самонарезающий винт с головкой с крестообразными шлицами ST3,5*9,5F		Общее пользование 98021, 98022, 98023, 98024

№ п/п	Номер детали SATA	Наименование принадлежности на китайском языке	Количество/ компл	Подходящий тип
28 шт		Седло собачки		Общее пользование 98021, 98022, 98023, 98024
29 шт		Собачка		Общее пользование 98021, 98022, 98023, 98024
30 шт		Самонарезающий винт с головкой с крестообразными шлицами ST4,2*13F		Общее пользование 98021, 98022, 98023, 98024
31 шт		Ролик		Общее пользование 98021, 98022, 98023, 98024
32 шт		Упор в сборе		Общее пользование 98021, 98022, 98023, 98024
33 шт		Самонарезающий винт с головкой с крестообразными шлицами ST4,2*16F		Общее пользование 98021, 98022, 98023, 98024
34 шт		Самонарезающий винт с головкой с Y-образными шлицами		Общее пользование 98021, 98022, 98023, 98024

일, 제품 외관도면 :



이, 제품 매개변수 :

모델	정격 전압	케이블 말단 인출시 견딜 수 있는 최대 출력 (W)	케이블을 전부 인출시 견딜 수 있는 최대 출력 (W)	케이블 및 형광등 규격			
				케이블 단면적 (mm ²)	심 수 량	길이 (m/ ft)	형광등 규격
98021	1 ϕ 220V	1000	2000	1.5	3	10/33	무
98022						15/50	
98023	1 ϕ 220V	1000	2000	1.5	3	10/33	형광등 11W
98024						15/50	

삼, 안전 경고 :

사용하기 전에, 본 설명서의 모든 내용을 주의 깊게 읽고 이해하십시오.

내부에 스프링이 있어 비전문가가 외부 커버를 열지 못하도록 금지하며, 그렇지 않을 경우 중대한 사망자가 발생할 수 있다.

사용전 전압 매칭 유무를 확인하시고 과부하 사용을 엄금한다.

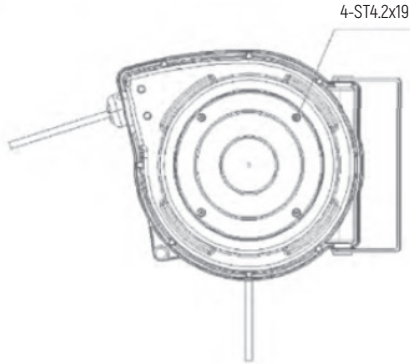
사、주의사항 :

본 케이블 스푼 정격 전압은 AC220V 이고 과부하 사용을 엄금한다.

본 케이블 스푼은 교류 전원을 사용하고 접지 작업을 잘 하세요.

도면에 표기한 스프링 뚜껑을 설치한 4-ST4.2 × 19 Y 형 홈 볼트를 스스로 분해하지 말고 내부에 감긴 스프링이 인명 피해 또는 설비 손상을 초래할 수 있다.

본 설명서를 잘 보관하십시오.

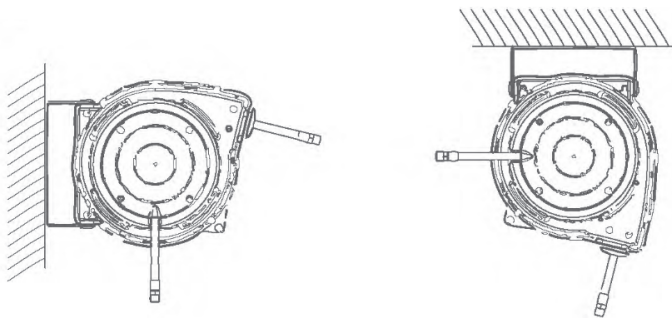


오、설치 :

포장을 열어 케이블 스푼의 손상 유무를 점검한다.

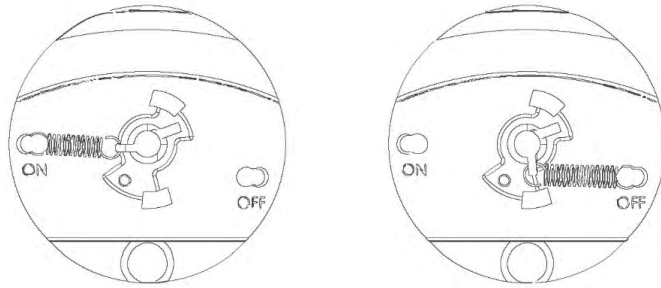
케이블 스푼은 반드시 설치 요구에 부합되는 작업 환경에 설치하여야 한다.

아래 설치도면에 따라 케이블 스푼의 정확한 설치를 확보한다. 스테드 또는 나사를 사용하여 브래킷의 장착 구멍에 장착해야 한다.



케이블 스푼을 설치 완료후 스톱퍼 위의 볼트를 풀어 스톱퍼를 설비 외부에 노출할 케이블 길이까지 이동할 수 있다.

급기관측 검은 색 뚜껑을 열면 에어 케이블 잠금 장치를 볼 수 있으며 아래 도면과 같다. 출하전 풀 인장 스프링을 "ON" 위치에 고정하여 필요한 임의의 길이의 케이블을 고정할 수 있고 풀 인장 스프링을 "OFF" 위치에 고정하면 케이블을 자유롭게 이동할 수 있다.



육, 조작 설명 :

사용 전에 장비에 이상 징후가 있는지 점검하고, 있는 경우 즉시 사용을 중지하십니다. 수리가 정상 후방에서 사용 가능해야 하며, 그렇지 않을 경우 중대한 사고가 발생할 수 있다. 케이블 및 플러그 등의 파손, 변형 유무 등을 확인하시고 그렇지 않으면 인명 피해 또는 설비 손상을 초래할 수 있다.

사용시 천천히 균속으로 양손을 번갈아 적합한 길이 (약 3KG 의 힘이면 된다.) 까지 당기고 길이 경고 마크를 본 후 즉시 잡아당기지 말아야 하며 래치 브레이크를 잡고 너무 빠른 속도와 과다한 견인력은 제품을 파손시킨다. 사용 과정중 케이블 벤더, 억압을 방지하여야 하고 날카로운 물건을 피하여야 한다.

사용 완료후 플러그플러그를 소켓에서 뽑고 케이블을 깨끗이 닦아야 한다.

케이블 회수시 케이블을 천천히 8-30cm 당겨 래치 브레이크가 잠금 상태를 이탈한 후 손으로 케이블을 틀어쥐어 천천히 회수하게 하여야 한다. 주의: 손을 놓고 자동으로 회수하는 것을 엄금하여 계속 회수시 인명 피해 또는 설비 손상을 방지한다.

본 케이블 스펴 내부에 과열 보호기가 장착되었고 온도가 너무 높으면 자동으로 보호하여 회로를 차단할 수 있고 이때 반드시 전기 설비 플러그플러그를 케이블 스펴에서 뽑으며 작동 상태로 돌아가려면, 케이블 스펴 뚜껑 위의 붉은색 리셋 버튼을 눌러야 한다.

칠, 일상적인 유지보수 :

케이블의 정상 회수를 확보하기 위하여 온수를 묻힌 걸레로 케이블 표면 부착물을 제거한다.

파이프를 손상시킬 수 있는 클리너 또는 용제를 사용하지 마신다.

비전문 인원은 절대 케이블 스펴을 분해하지 말며 내부에 감긴 스프링이 인명 피해 또는 설비에 손상을 초래할 수 있다.

팔, 품질보증 :

케이블 스펴의 재질과 공정 결함에 대하여 책임지는 품질보증기간은 완제품 12 개월이고 구입일부터 계산한다. 인위적으로 조성되거나 비정상 사용으로 조성된 손상은 품질 보증 책임 범위 내에 있지 않는다.

구, 운송 :

제품을 하역할 때, 던지기, 던지기 및 밟기를 엄금하며, 운송 중에는 햇빛이 직접 비치거나 비에 젖거나 부식성 물질과의 접촉 및 혼복이 금지되지 않아야 한다.

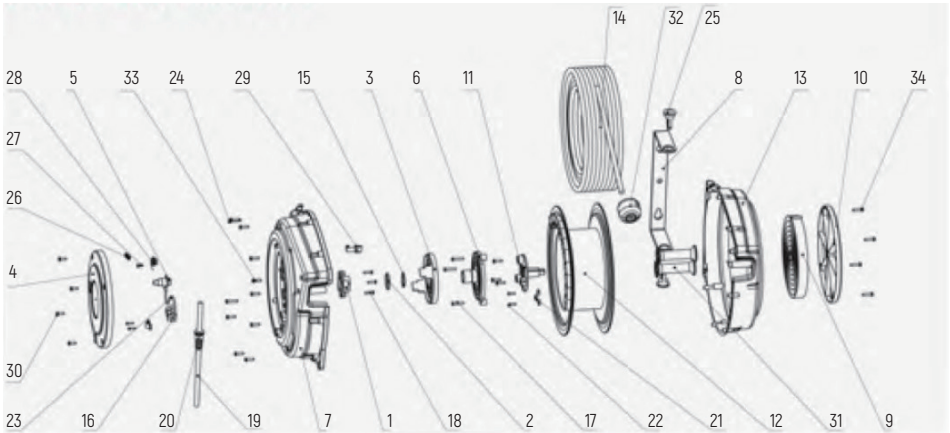
십, 저장 :

저장 온도 범위 : -20° C-60° C

저장가 : 6 개월

저장 조건 : 헛간은 통풍이 잘 되고 햇빛이 직접 비치는 것을 피하고, 비에 젖고, 부식성 물질과의 접촉을 금지한다.

십일, 폭발 그림 및 부품 리스트 :

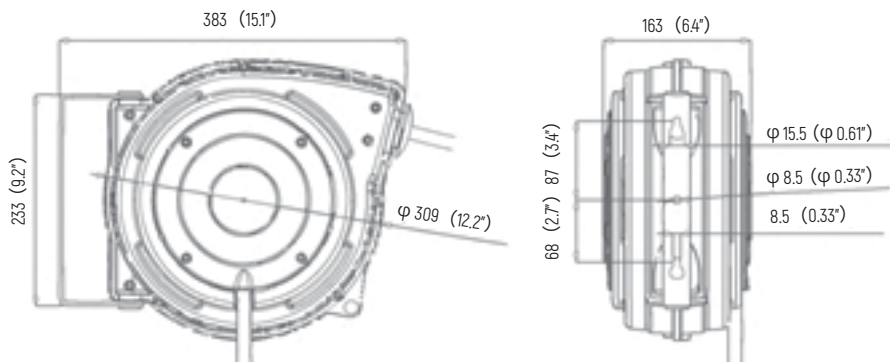


순번	SATA 부품 번호	부품 중국어 품명	수량 / 세트	적용 모델
1		고정 좌석		98021, 98022, 98023, 98024 공용
2		와셔		98021, 98022, 98023, 98024 공용
3		고정판 아셈블리 (순번 23- 연결선 포함)		98021, 98022, 98023, 98024 공용
4		덮개		98021, 98022, 98023, 98024 공용
5		온도 조절 장치 (과부하 보호기)		98021, 98022, 98023, 98024 공용
6		블랙 로터		98021, 98022, 98023, 98024 공용
7		상피		98021, 98022, 98023, 98024 공용
8		굽은 판자		98021, 98022, 98023, 98024 공용

순번	SATA 부품 번호	부품 중국어 품명	수량 / 세트	적용 모델
9		강판 스프링		98021, 98022, 98023, 98024 공용
10		시모가이		98021, 98022, 98023, 98024 공용
11		스프링 축		98021, 98022, 98023, 98024 공용
12		반체		98021, 98022, 98023, 98024 공용
13		하각		98021, 98022, 98023, 98024 공용
14		10mPVC 케이블 삼면 소켓소켓을 가진다		98021, 98023, 공용
15		15mPVC 밴드 3 면 콘센트		98021, 98022, 98023, 98024 공용
16		축용 탄성 스프링		98022, 98024, 공용
17		결선 빔		98021, 98022, 98023, 98024 공용
18		Y 홈 접시 머리 태핑 나사 ST4.2*22F		98021, 98022, 98023, 98024 공용
19		동근머리 십자 태핑 나사 ST3.5*22F		98021, 98022, 98023, 98024 공용
20		1mPVC 도입선은 삼발 플러그플러그를 가진다		98021, 98022, 98023, 98024 공용
21		커버		98021, 98022, 98023, 98024 공용
22		클램프 (케이블 고정 블록)		98021, 98022, 98023, 98024 공용
23		동근머리 십자 태핑 나사 ST3.5*19F		98021, 98022, 98023, 98024 공용
24		동근머리 십자 태핑 나사 ST3.5*22F		98021, 98022, 98023, 98024 공용
25		커브드 고정 핀		98021, 98022, 98023, 98024 공용
26		러자라이언		98021, 98022, 98023, 98024 공용
27		동근머리 십자 태핑 나사 ST3.5*22F		98021, 98022, 98023, 98024 공용

순번	SATA 부품 번호	부품 중국어 품명	수량 / 세 트	적용 모델
28		극조자리		98021, 98022, 98023, 98024 공용
29		극발		98021, 98022, 98023, 98024 공용
30		동근머리 십자 태핑 나 사 ST3.5*19F		98021, 98022, 98023, 98024 공용
31		롤러		98021, 98022, 98023, 98024 공용
32		정지 블록 총성		98021, 98022, 98023, 98024 공용
33		동근머리 십자 태핑 나 사 ST3.5*19F		98021, 98022, 98023, 98024 공용
34		Y 조판자공나사		98021, 98022, 98023, 98024 공용

1、 desenho de contorno do produto:



2、 os parâmetros do produto:

Modelo	Tensão nominal	Potência máxima (W) quando o fio não é retirado	Potência máxima (W) quando os fios são totalmente retirados	Especificações de fios e lâmpadas fluorescentes			
				Área da seção transversal do fio (mm ²)	Número de núcleos	Comprimento (m/ft)	Especificações da lâmpada fluorescente
98021	1 φ 220V	1000	2000	1.5	3	10/33	Sem
98022						15/50	
98023	1 φ 220V	1000	2000	1.5	3	10/33	lâmpada fluorescente 11W
98024						15/50	

3、 aviso de segurança:

Por favor, leia e compreenda todo o conteúdo deste manual antes de usar.

Há molas no interior, o que proíbe que não profissionais abram a tampa, caso contrário, pode causar sérias baixas.

Antes de usar, verifique se a voltagem corresponde e a sobrecarga é estritamente proibida.

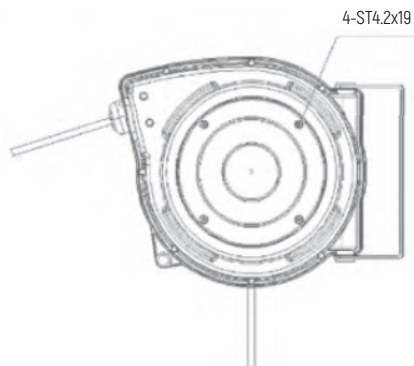
4、 atenção:

A tensão nominal deste carretel é AC220V, e é estritamente proibido usá-lo para sobrecarga.

Use esta fonte de alimentação AC para este rolo, por favor, faça o trabalho de aterramento.

O parafuso 4-ST4.2 × 19 Y com a tampa da mola mostrada na ilustração não deve ser desmontado por si só, pois a mola interna pode ferir pessoas ou equipamentos.

Por favor, mantenha este manual em um local seguro.

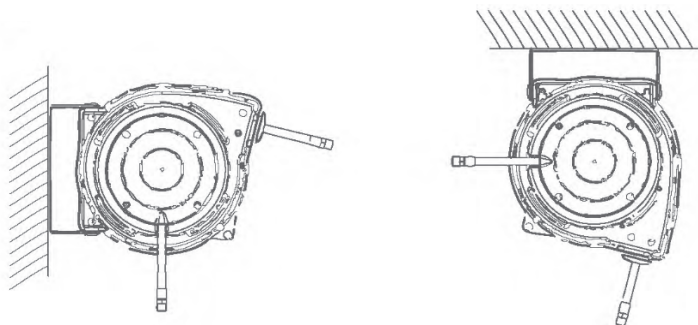


5、 instalação:

Desembale e inspecione o carretel quanto a danos.

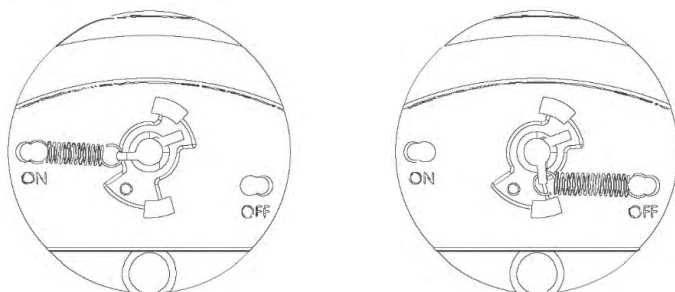
O carretel deve ser instalado em um ambiente de trabalho que atenda aos requisitos de instalação.

Certifique-se de que os rolos estejam instalados corretamente de acordo com o diagrama de instalação abaixo. Use rebites ou parafusos que devem ser montados nos orifícios de montagem do suporte.



Quando o carretel estiver instalado, você poderá desparafusar os parafusos no bloco de parada e mover o bloco de parada para o comprimento do fio que precisa ser exposto fora da unidade.

Abra a tampa preta no lado do tubo de entrada e veja o dispositivo de trava de fio como mostrado abaixo. A posição da mola de trava bloqueada para o "ON" na fábrica trava o fio que você precisa para qualquer comprimento, a posição da mola de tensão da lingueta é travada "OFF", e o fio pode se mover livremente.



6、instrução de operação:

Antes de usar, por favor, verifique o equipamento para anormalidades, se houver, pare de usá-lo imediatamente. Pode ser usado depois de ser reparado normalmente, caso contrário pode causar um acidente grave. Por favor, verifique os fios e plugues quanto a danos, deformação, etc., caso contrário, pode causar choque elétrico e ferimentos.

Ao usar, lentamente e uniformemente puxe as duas mãos para o comprimento apropriado (cerca de 3KG força) . Depois de ver o sinal de aviso de comprimento, pare de puxar imediatamente e trave com o freio de catraca. A alta velocidade e tensão excessiva pode fazer o produto Danificado.

Evite dobrar, pisar em fios e evitar objetos pontiagudos durante o uso.

Após o uso, remova o plugue do soquete e limpe o fio.

Quando o fio é reciclado, o fio precisa ser puxado para fora lentamente por 8 a 30 cm, para que o freio da catraca seja liberado do estado travado e o fio seja segurado manualmente para ser recuperado lentamente. Nota: É estritamente proibido deixá-lo ser reciclado automaticamente para evitar ferimentos e danos ao equipamento quando ele retornar rapidamente.

O carretel tem um protetor de superaquecimento no interior. Se a temperatura estiver muito alta, ele automaticamente protegerá e cortará o circuito. Neste momento, o plugue do dispositivo elétrico deve ser puxado para fora do carretel. Se você quer devolver ele para o trabalho, você precisa pressionar Botão de reset vermelho na tampa do carretel.

7、manutenção diária:

Para garantir a recuperação adequada do fio, limpe o tubo com um pano umedecido com água morna para remover a sujeira da superfície.

Não use limpadores ou solventes que possam danificar o tubo.

Não profissionais não devem desmontar o molinete, e as molas helicoidais internas podem ferir pessoas ou equipamentos.

8、garantia de qualidade:

Para os defeitos do material e processo do carretel, o período de garantia para toda a máquina é de 12 meses, calculados a partir da data da compra.

Danos causados por fatores humanos ou uso anormal não são cobertos pela garantia.

9、transportação:

Ao carregar e descarregar, é estritamente proibido jogar, atirar, atirar e atropelar Durante o transporte, a luz solar direta e a chuva devem ser evitadas, e o contato com substâncias corrosivas e a mistura devem ser proibidos.

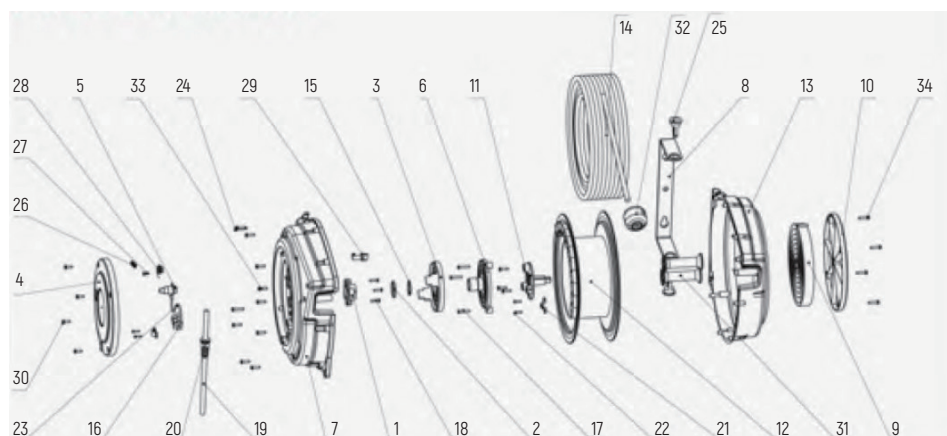
10、guarda:

Faixa de temperatura de armazenamento: -20 ° C - 60 ° C

Período de armazenamento: 6 meses.

Condições de armazenamento: O armazém é bem ventilado, evita luz solar direta, chuva e é proibido contato com substâncias corrosivas.

11、 mapa de explosões e lista de acessórios:

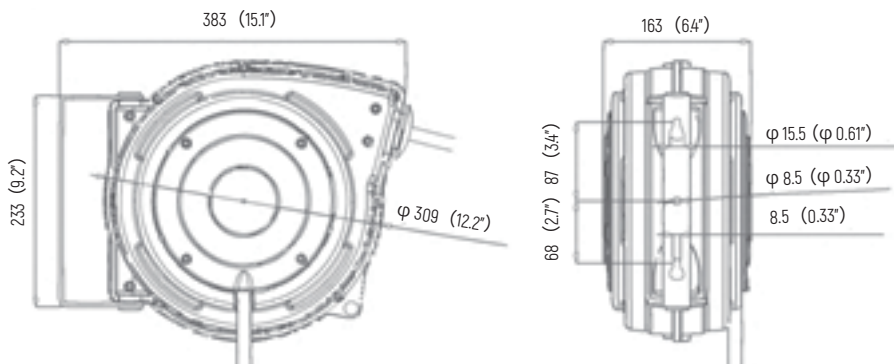


Número	Número do acessório SATA	Nome chinês dos acessórios	Quantidade/ conjunto	Modelo aplicável
1		Assento fixo		98021, 98022, 98023, 98024 partilhar
2		Arruela		98021, 98022, 98023, 98024 partilhar
3		Montagem de fixação (incluindo o número de série 23 - linha de conexão)		98021, 98022, 98023, 98024 partilhar
4		Tampa superior		98021, 98022, 98023, 98024 partilhar
5		Termostato (protetor de sobrecarga)		98021, 98022, 98023, 98024 partilhar

Número	Número do acessório SATA	Nome chinês dos acessórios	Quantidade/ conjunto	Modelo aplicável
6		Placa móvel preta		98021, 98022, 98023, 98024 partilhar
7		Concha superior		98021, 98022, 98023, 98024 partilhar
8		Prato curvado		98021, 98022, 98023, 98024 partilhar
9		Primavera folha		98021, 98022, 98023, 98024 partilhar
10		Carretel de alumínio		98021, 98022, 98023, 98024 partilhar
11		Eixo da mola		98021, 98022, 98023, 98024 partilhar
12		Corpo do disco		98021, 98022, 98023, 98024 partilhar
13		Minúscula		98021, 98022, 98023, 98024 partilhar
14		Cabo 10mPVC com soquete de três lados		98021, 98023, compartilhar
15		Fio de PVC 15m com tomada de três lados		98021, 98022, 98023, 98024 partilhar
16		Retentor de eixo		98022, 98024 compartilhar
17		Terminal		98021, 98022, 98023, 98024 partilhar
18		Parafuso autorroscante cabeça embeber Y-slot ST4.2 * 22F		98021, 98022, 98023, 98024 partilhar
19		Parafuso autorroscante cabeça de panela recesso transversal ST3.5 * 16F		98021, 98022, 98023, 98024 partilhar
20		Cabo de entrada 1mPVC com plugue de três pinos		98021, 98022, 98023, 98024 partilhar
21		Capa protetora		98021, 98022, 98023, 98024 partilhar
22		Cartão de tubo (bloco de fixação de arame)		98021, 98022, 98023, 98024 partilhar

Número	Número do acessório SATA	Nome chinês dos acessórios	Quantidade/ conjunto	Modelo aplicável
23		Parafuso autorroscante cabeça de queijo recesso ST2.9 * 13F		98021, 98022, 98023, 98024 partilhar
24		Parafuso autorroscante de cabeça redonda ST3.5 * 22F		98021, 98022, 98023, 98024 partilhar
25		Pino de fixação da placa de dobra		98021, 98022, 98023, 98024 partilhar
26		Mola de tensão da lingueta		98021, 98022, 98023, 98024 partilhar
27		Parafuso autorroscante cabeça de queijo recesso ST3.5 * 9.5F		98021, 98022, 98023, 98024 partilhar
28		Assento da manta		98021, 98022, 98023, 98024 partilhar
29		Pawl		98021, 98022, 98023, 98024 partilhar
30		Parafuso autorroscante cabeça de queijo recesso ST4.2 * 13F		98021, 98022, 98023, 98024 partilhar
31		roda		98021, 98022, 98023, 98024 partilhar
32		montagem do bloco de paragem		98021, 98022, 98023, 98024 partilhar
33		Parafuso autorroscante cabeça de queijo recesso ST4.2 * 16F		98021, 98022, 98023, 98024 partilhar
34		Parafuso autorroscante cabeça de panela em Y		98021, 98022, 98023, 98024 partilhar

一、製品外形図：



二、製品パラメーター：

型番：	定格電圧：	電線が引き出していない時耐えられる最大パワー (W)	電線が前部引き出している時耐えられる最大パワー (W)	電線及び蛍光灯スペック			
				電線断面積 (mm ²)	コア数	長さ (m/ft)	蛍光灯スペック
98021	1 φ 220V	1000	2000	1.5	3	10/33	なし
98022						15/50	
98023	1 φ 220V	1000	2000	1.5	3	10/33	蛍光灯 11W
98024						15/50	

三、安全警告：

使用する前、真剣に本説明書の全ての内容を読み、且つ理解してください。

内にはスプリングがあります、非専門者が外カバーを開けることを禁止します、でないと重大な死傷事故を引き起こす恐れがあります。

使用する前に、電圧が適当かどうかを確かめます、過負荷使用を厳禁します。

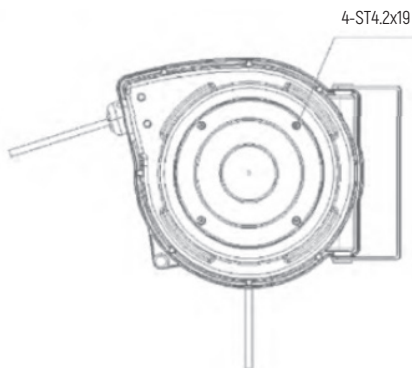
四、注意事項：

本ワイヤースプール定格電圧は AC220V で、過負荷使用を厳禁します。

本ワイヤースプールは交流電源を使用し、接地作業を良く実施してください。

図の示したスプリングカバーボードを取り付ける 4-ST4.2x19 の Y 型溝ボルトは自ら卸しないでください、内部コイルスプリングは人或いは設備を傷つけるかもしれません。

本説明書を適当に保管してください。

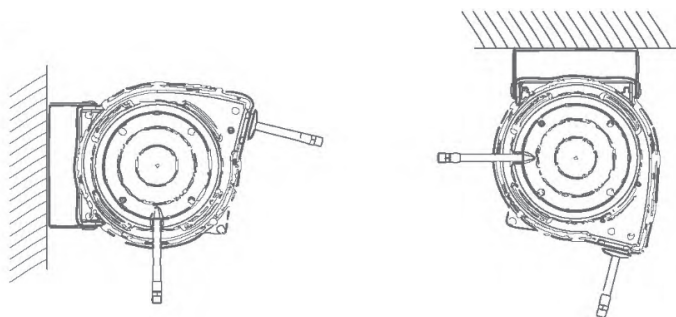


五、取付：

包装を開けてワイヤースプールに損壊があるかどうかを検査します。

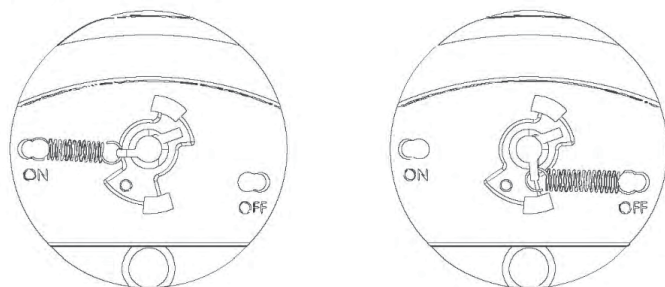
ワイヤースプールは必ず取付要求に適合する作業環境に取り付けます。

以下の取付図によってワイヤースプールの正確な取付を確認します必ずリベット或いはボルトを使用してホルダーの取付穴に取り付けます。



ワイヤースプールを取り付けてからストップブロックにのネジを絞り、ストップブロックを設備外部に露出する必要な電線長さまで移動します。

インテークチューブ側の黒いカバーボードを開けると、電線ロック装置が下図のようです出荷前にパウルプルスプリングは「ON」位置をロックし、必要な任意長さの電線をロックできます；パウルプルスプリングは「OFF」位置をロックし、電線が自動的に移動できます。



六、操作説明：

使用する前に、設備は異常現象があるかどうかを検査してください、あれば、直ちに使用を停止します正常に修理してからでなければ使用できません、でないと重大な事故。

を引き起こす恐れがあります電線及びプラグが破損、変形などがあるかどうかを検査してください、でないと人または設備を傷つけるかもしれません。

使用時、緩やかに均一に両手で適切な長さまで引き出します（約 3KG の力で良いです）、長さ警告標識を見た後、直ちに引き出しを停止し、且つラチェットホイールブレーキを以てロックします、速すぎる速度と過大な力は製品を損壊します。

使用過程には電線の折り曲げ、電線を踏みつけることを避け、鋭い物品をさけること。

使用完成后、プラグをコンセントから抜き出し、且つ電線をきれいに拭いてください。

電線を回収する時、電線を緩やかに 8-30cm 引き出し、ラチェットホイールブレーキをロック状態から離れた後、手で電線を持ち、緩やかに回収させてください注意：急速な回収が人を傷つける及び設備を損壊することを防止するために、手を放して自動的に回収させることを厳禁します。

本ワイヤースプール内部には加熱保護機を配置しています、温度が高すぎると自動的に保護し、回路を切断します、この時必ず電気使用設備プラグをワイヤースプールから抜き出します、それを作業状態に戻そうとする時、ワイヤースプール表面カバーにの赤いリセットボタンを押す必要があります。

七、日常メンテナンス：

電線の正常な回収を確保するために、温水を付ける布を以てチューブを拭き、表面の汚れをクリエしてくださいチューブを損壊する恐れのある洗浄剤或いは溶剤を使用しないでください。

非専門者はワイヤースプールを分解してはいけません、内部コイルスプリングは人または設備を傷つけるかもしれません。

八、品質保証：

ワイヤースプールの材質と工芸の欠陥に対して、品質保証期間は完成機械 12 ヶ月です、購入日から計算します人為的原因による損壊或いは非正常な使用による損壊は、品質保証範囲に属しません。

九、輸送：

製品を積み下ろす時、投げ、投げつけ、投げ捨て及び踏み潰けを厳禁します、輸送過程には、陽光直接照射、雨に降られることを避け、腐食性物質との接触と混合装入を禁止します。

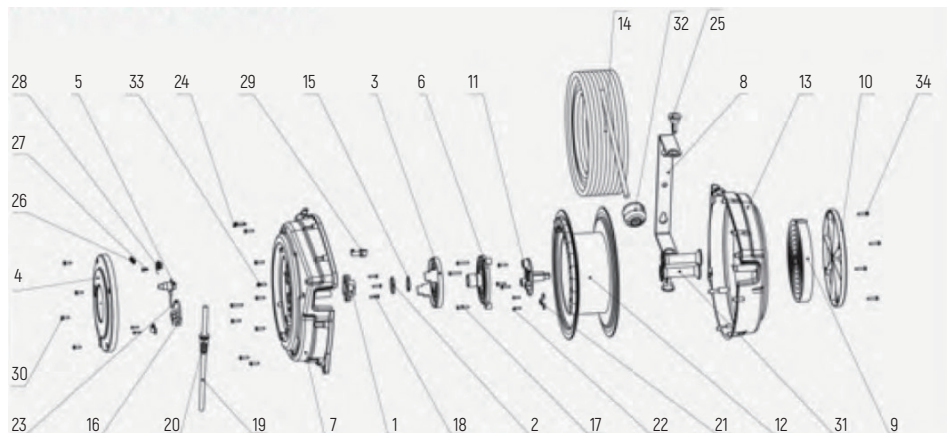
十、保存：

保存温度範囲：-20°C --60°C .

保存期間：6 ヶ月 .

保存条件：倉庫換気が良好で、陽光直接照射、雨に降られることを避け、腐食性物質との接触を禁止します .

十一、爆発図及び部品リスト：

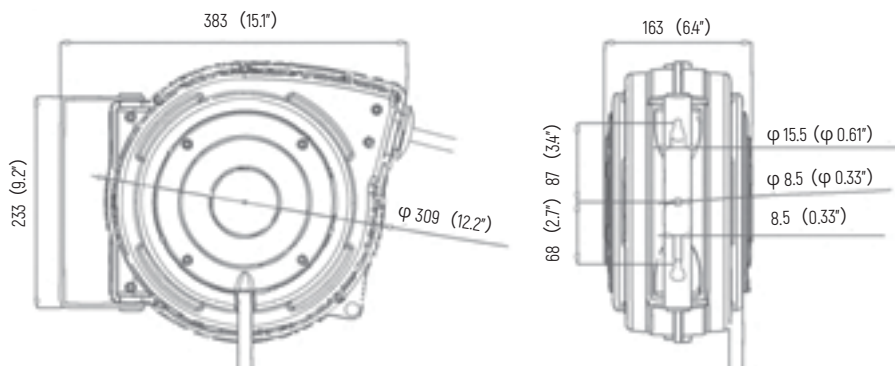


番号	SATA 部品番号	部品中国語名称	数量 / セット	適用型式番号
1		固定台		98021/98022/98023/98024 共通
2		クッション		98021/98022/98023/98024 共通
3		固定ディスクアセンブリ (番号 23- 接続ライン を含みます)		98021/98022/98023/98024 共通
4		上部カバー		98021/98022/98023/98024 共通
5		温度コントローラー (過 負荷保護機)		98021/98022/98023/98024 共通
6		黒いダイナミックディス ク		98021/98022/98023/98024 共通
7		上部シェル		98021/98022/98023/98024 共通
8		曲げ板		98021/98022/98023/98024 共通

番号	SATA 部品番号	部品中国語名称	数量 / セット	適用型式番号
9		スチールプレートスプリング		98021/98022/98023/98024 共通
10		下部カバー		98021/98022/98023/98024 共通
11		スプリング軸		98021/98022/98023/98024 共通
12		ディスクボディー		98021/98022/98023/98024 共通
13		下部シェル		98021/98022/98023/98024 共通
14		10mPVC ライン付き三面コンセント		98021、98023、共通
15		15mPVC ライン付き三面コンセント		98021/98022/98023/98024 共通
16		軸用弾性ストップリング		98022、98024 共通
17		ライン接続柱		98021/98022/98023/98024 共通
18		Y溝ディスクヘッドセルフタッピングボルト ST4.2*22F		98021/98022/98023/98024 共通
19		クロス溝ディスクヘッドセルフタッピングボルト ST3.5*16F		98021/98022/98023/98024 共通
20		1mPVC 導入ライン付き三脚プラグ		98021/98022/98023/98024 共通
21		保護カバー		98021/98022/98023/98024 共通
22		チューブカード (電線固定ブロック)		98021/98022/98023/98024 共通
23		クロス溝ディスクヘッドセルフタッピングボルト ST2.9*13F		98021/98022/98023/98024 共通
24		クロス溝ディスクヘッドセルフタッピングボルト ST3.5*22F		98021/98022/98023/98024 共通
25		曲げ板固定ピン		98021/98022/98023/98024 共通
26		パウルスプリング		98021/98022/98023/98024 共通

番号	SATA 部品番号	部品中国語名称	数量 / セット	適用型式番号
27		クロス溝ディスクヘッドセルフタッピングボルト ST3.5*9.5F		98021/98022/98023/98024 共通
28		パウルブロック		98021/98022/98023/98024 共通
29		パウル		98021/98022/98023/98024 共通
30		クロス溝ディスクヘッドセルフタッピングボルト ST4.2*13F		98021/98022/98023/98024 共通
31		ローラー		98021/98022/98023/98024 共通
32		ストップブロックアセンブリー		98021/98022/98023/98024 共通
33		クロス溝ディスクヘッドセルフタッピングボルト ST4.2*16F		98021/98022/98023/98024 共通
34		Y溝ディスクヘッドセルフタッピングボルト		98021/98022/98023/98024 共通

I、 Dibujo de apariencia del producto:



II、 Parámetros de producto:

Modelo	Voltaje nominal	Potencia máxima que el cable puede soportar cuando no está tirado hacia afuera (W)	Potencia máxima que el cable puede soportar cuando está completamente tirado hacia afuera (W)	Especificaciones de cable y luz fluorescente			
				Área seccional del cable (mm ²)	Cantidad de núcleos	Longitud (m/ft)	Especificaciones de la luz fluorescente
98021	1 \varnothing 220V	1000	2000	1.5	3	10/33	No
98022						15/50	
98023	1 \varnothing 220V	1000	2000	1.5	3	10/33	Luz fluorescente 11W
98024						15/50	

III、 Advertencia de seguridad:

Antes del uso, lea cuidadosamente y comprenda todos los contenidos en el presente manual.

Hay muelle en el interior, se prohíbe que las personas no profesionales abran la tapa externa, de lo contrario, es posible causar accidente grave de lesión / muerte.

Antes del uso, compruebe si el voltaje es compatible, se prohíbe el uso de manera sobrecargada.

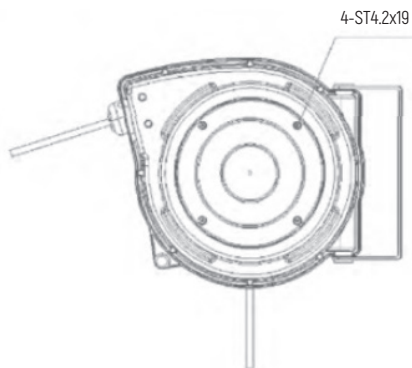
IV、Precauciones:

El voltaje nominal del presente carrete es 220Vca, se prohíbe el uso de manera sobrecargada.

El presente carrete utiliza la alimentación CA, por favor, conéctelo bien a la tierra.

No desmonte los tornillos de ranura de forma Y de 4-ST4,2x19 utilizados para instalar la tapa del muelle como se muestra en la figura, el muelle rollado en su interior puede lesionar a personas o dañar el equipo.

Guarde adecuadamente el presente manual.

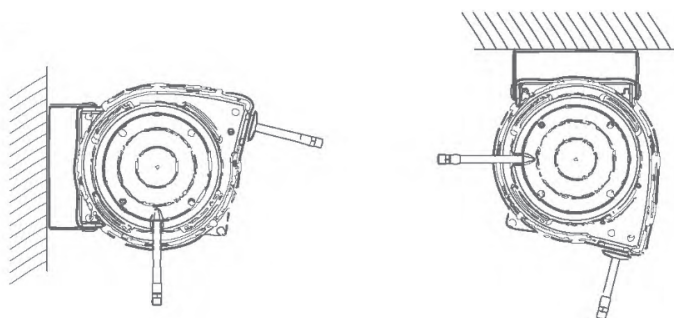


V、Instalación:

Desembalaje y verifique si el carrete está dañado.

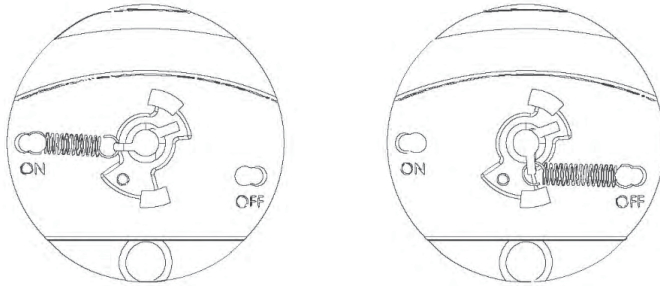
El carrete debe instalarse en un entorno de funcionamiento que cumple los requisitos de instalación.

Asegúrese de que el carrete se instale de forma correcta según el dibujo de instalación siguiente. Los remaches o tornillos deben instalarse en los agujeros de instalación del soporte.



Después de instalar bien el carrete, se puede desatornillar los tornillos sobre el bloque de retención, y mover el bloque de retención hasta la longitud del cable que necesita exponerse fuera del equipo.

Abra la cubierta negra del lado del tubo de admisión, puede ver el dispositivo de bloqueo del cable como se muestra en la figura siguiente. Antes de la entrega, el muelle de la garra del trinquete se bloquea en la posición "ON", puede bloquear el cable de cualquier longitud que necesita; cuando el muelle de tracción de la garra del trinquete está en "OFF", el cable puede mover libremente.



VI、 Instrucciones de operación:

Antes del uso, verifique si hay fenómeno anormal en el equipo, en caso afirmativo, deje de usarlo inmediatamente. Sólo lo utilice después de la reparación, de lo contrario, se puede causar un accidente grave. Verifique si hay daño o deformación en el cable y el enchufe macho, de lo contrario, se puede causar la lesión personal por la descarga eléctrica.

Durante el uso, tire alternativamente con ambas manos en manera lenta y uniforme (a la fuerza de alrededor de 3KG) hasta una longitud adecuada, después de ver el simbolo de advertencia de longitud, deje de tirarlo inmediatamente, y utilice el freno del trinquete para bloquearlo, la velocidad excesiva y la fuerza de tracción excesiva pueden dañar el producto.

En el proceso de uso, evite flexionar el cable, pisar el cable y evite los objetos afilados.

Después del uso, quite el enchufe macho desde el tomacorriente, y limpie bien el cable.

Al retraer el cable, necesita tirar lentamente el cable por 8-30cm para que el freno del trinquete salga del estado bloqueado, luego, agarre el cable con la mano para su retracción lenta. Precaución: Se prohíbe liberar la mano para su retracción automática con el fin de evitar la lesión personal o el daño del equipo durante la retracción rápida.

En el interior de presente carrete se ha instalado un protector de sobrecalentamiento, si la temperatura es demasiado alta, tendrá la protección automática para cortar el circuito, en este momento, se debe quitar el enchufe macho del equipo eléctrico desde el carrete, si necesita dejar que regrese al estado de funcionamiento, necesita presionar el botón de restablecimiento rojo en la tapa de la superficie del carrete.

VII、 Mantenimiento diario:

Para garantizar la retracción normal del cable, utilice el paño humedecido en el agua tibia para limpiar el cable y eliminar las suciedades en su superficie.

No utilice el detergente o solvente que pueda dañar el tubo.

Sólo los profesionales pueden desmontar el carrete, el muelle rollado en su interior puede causar la lesión personal o el daño del equipo.

VIII、 Garantía de calidad:

Para los defectos en el material y el proceso del carrete, el período de garantía asumido es 12 meses para todo el equipo contados a partir de la fecha de compra.

Los daños causados por las causas humanas o el uso anormal no estarán incluidos en el alcance de garantía.

IX、 Transporte:

Durante el montaje/desmontaje del producto, se prohíbe tirar, caer, arrojar o pisarlo, en el proceso de transporte, se debe evitar la luz solar directa, la lluvia, se prohíbe que se contacte o cargue de forma mixta con las sustancias corrosivas.

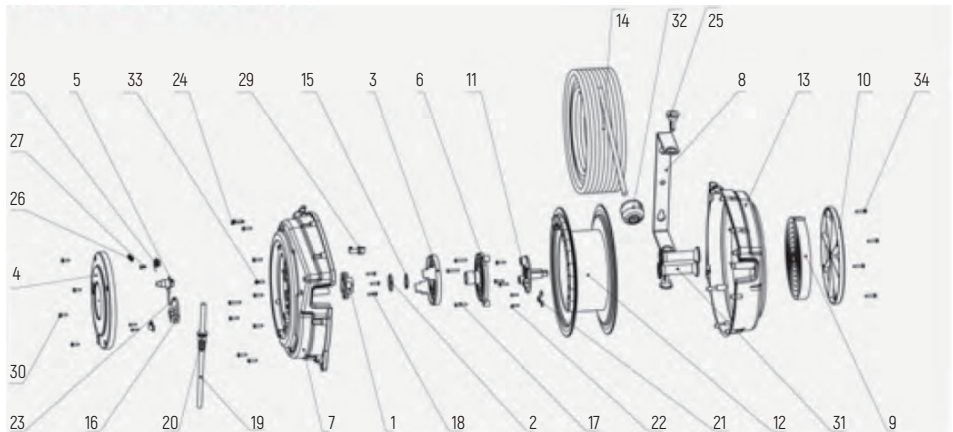
X、 Almacenamiento:

Rango de temperatura de almacenamiento: 20°C --60°C

Período de almacenamiento: 6 meses.

Condiciones de almacenamiento: El almacén bien ventilado, evite la luz solar directa, la lluvia, se prohíbe el contacto con las sustancias corrosivas.

XI、 Diagrama de despieces y lista de accesorios:



Número	Nº del accesorio de SATA	Nombre en chino del accesorio	Cantidad / juego	Modelo aplicable
1		Base de fijación		Uso común en 98021, 98022, 98023, 98024
2		Arandela		Uso común en 98021, 98022, 98023, 98024
3		Conjunto de disco fijo (incluyendo No.23 - Cable de conexión)		Uso común en 98021, 98022, 98023, 98024
4		Tapa superior		Uso común en 98021, 98022, 98023, 98024
5		Controlador de temperatura (protector de sobrecarga)		Uso común en 98021, 98022, 98023, 98024

Número	Nº del accesorio de SATA	Nombre en chino del accesorio	Cantidad / juego	Modelo aplicable
6		Disco móvil negro		Uso común en 98021, 98022, 98023, 98024
7		Carcasa superior		Uso común en 98021, 98022, 98023, 98024
8		Placa doblada		Uso común en 98021, 98022, 98023, 98024
9		Ballesta		Uso común en 98021, 98022, 98023, 98024
10		Cubierta inferior		Uso común en 98021, 98022, 98023, 98024
11		Eje del muelle		Uso común en 98021, 98022, 98023, 98024
12		Cuerpo de disco		Uso común en 98021, 98022, 98023, 98024
13		Carcasa inferior		Uso común en 98021, 98022, 98023, 98024
14		Cable PVC de 10m con tomacorriente de tres lados		98021, 98023, uso común
15		Cable PVC de 15m con tomacorriente de tres lados		Uso común en 98021, 98022, 98023, 98024
16		Anillo de retención elástico para el eje		98022, 98024, uso común
17		Terminal		Uso común en 98021, 98022, 98023, 98024
18		Tornillo autorroscante de cabeza avellanada de ranura Y ST4,2*22F		Uso común en 98021, 98022, 98023, 98024
19		Tornillo autorroscante de cabeza plana de ranura en cruz ST3,5*16F		Uso común en 98021, 98022, 98023, 98024
20		Cable de entrada de PVC de 1m con enchufe macho de tres clavijas		Uso común en 98021, 98022, 98023, 98024
21		Camisa de protección		Uso común en 98021, 98022, 98023, 98024
22		Abrazadera de tubo (bloque de fijación de cable)		Uso común en 98021, 98022, 98023, 98024

Número	Nº del accesorio de SATA	Nombre en chino del accesorio	Cantidad / juego	Modelo aplicable
23		Tornillo autorroscante de cabeza plana de ranura en cruz ST2,9*13F		Uso común en 98021, 98022, 98023, 98024
24		Tornillo autorroscante de cabeza plana de ranura en cruz ST3,5*22F		Uso común en 98021, 98022, 98023, 98024
25		Pasador de fijación de placa doblada		Uso común en 98021, 98022, 98023, 98024
26		Muelle de tracción de la garra del trinquete		Uso común en 98021, 98022, 98023, 98024
27		Tornillo autorroscante de cabeza plana de ranura en cruz ST3,5*9,5F		Uso común en 98021, 98022, 98023, 98024
28		Base de la garra del trinquete		Uso común en 98021, 98022, 98023, 98024
29		Garra de trinquete		Uso común en 98021, 98022, 98023, 98024
30		Tornillo autorroscante de cabeza plana de ranura en cruz ST3,5*22F		Uso común en 98021, 98022, 98023, 98024
31		Rueda		Uso común en 98021, 98022, 98023, 98024
32		Conjunto de bloque de retención		Uso común en 98021, 98022, 98023, 98024
33		Tornillo autorroscante de cabeza plana de ranura en cruz ST4,2*16F		Uso común en 98021, 98022, 98023, 98024
34		Tornillo autorroscante de cabeza plana de ranura Y		Uso común en 98021, 98022, 98023, 98024

适用型号 / Model/ Anwendbare Modelle/Применимая модель
적용사이즈 / Modelosaplicáveis / 適用モデル / Modelo aplicable:

98021/98022/98023/98024

版本号 / Version No / Versionsnummer / Номер версии
버전 번호 / Versão no. / バージョン番号 / No. de versión:

V-SC-9802X-1219

世达工具（上海）有限公司

SATA TOOL (SHANGHAI) LIMITED

Sata Werkzeuge (Shanghai) GmbH

ООО Шанхайская компания по производству инструментов SATA

사타 공구 (상하이) 유한회사

Ferramentas Sata (Xangai) Co., Ltda.

世達工具（上海）有限公司

SATA Tools (Shanghai) Co., Ltd.

客户服务：上海市浦东新区碧波路 177 号 A 座 302 室

Customer service: Room 302, Area A, No. 177, Bibo Road, Pudong New Area, Shanghai

Kundendienst: Raum 302, Gebäude A, Bibo Straße 177, Pudong-Neubezirk, Shanghai

Обслуживание клиентов: Офис 302, здание А, ул. Бибо 177, новый район Пудун, г. Шанхай

고객 서비스 : 상하이시 푸둥신구 비보로 177 번 A 동 302 실

Atendimento ao Cliente: Rua Bibo, No.177, Sala 302, Bloco A, Novo Distrito de Pudong, Xangai

アフターサービス：上海市浦东新区碧波路 177 号 A 棟 302 室

Servicio al cliente: Calle Bibo N.º 177, Bloque A, Oficina 302, Nueva Área de Pudong, Shanghai.

邮编 / Post/ Postleitzahl / Почтовый индекс / 우편번호 / Código Postal / 郵便番号 / Código postal: 201203

电话 / Tel./ Tel./ Тел./ 전화 / Tel. / 電話番号 / Tel.: {86 21} 6061 1919

传真 / Fax/Fax/Факс./ 팩스 / Fax/ ファックス番号 / Fax: {86 21} 6061 1918